

Drafft Cynllun Rheoli Risg Llifogydd



www.wrexham.gov.uk / www.wrecsam.gov.uk

Taflen Rheoli Dogfen

Awdur y Ddogfen: Cathryn Hughes

Rheolwr Atebol: Kevin Edwards

Hanes Adolygu:

Dyddiad	Fersiwn	Crynodeb o'r Newidiadau
20/09/2023	Fersiwn Drafft 1	Drafft cyntaf wedi'i gymeradwyo gan y Pwyllgor Craffu Cartrefi a'r Amgylchedd.
10/10/2023	Fersiwn Drafft 2	Cywiro gwallau ac ychwanegu paragraffau yn egluro'r Asesiadau SEA, HRA a WFD i baratoi ar gyfer ymgynghoriad.

Geirfa

AEP	Tebygolrwydd Gormodiant Blynnyddol
CaRR	Cofrestr Cymunedau mewn Perygl
DCWW	Dŵr Cymru / Welsh Water
DEFRA	Adran yr Amgylchedd, Bwyd a Materion Gwledig
AA	Asiantaeth yr Amgylchedd
FCERM	Rheoli Risg Llifogydd ac Erydu Arfordirol
FRMP	Cynllun Rheoli Risg Llifogydd
FWMA 2010	Deddf Rheoli Llifogydd a Dŵr 2010
ARhC	Asesiad Rheoliadau Cynefinoedd
LLFA	Awdurdod Llifogydd Lleol Arweiniol
NFM	Rheoli Llifogydd yn Naturiol
CNC	Cyfoeth Naturiol Cymru
ARhP	Awdurdod Rheoli Perygl
SAB	Corff Cymeradwyo Systemau Draenio Cynaliadwy
SEA	Asesiad Amgylcheddol Strategol
Systemau Draenio Cynaliadwy	Systemau Draenio Cynaliadwy
WFD	Cyfarwyddeb Fframwaith Dŵr
CBS Wrecsam	Cyngor Bwrdeistref Sirol Wrecsam

Cynnwys

Drafft Cynllun Rheoli Risg Llifogydd	1
Geirfa	3
1. Cyflwyniad	6
1.1. Beth yw Cynllun Rheoli Risg Llifogydd	6
1.2 Beth sy'n cael ei gynnwys yn y Cynllun Rheoli Risg Llifogydd hwn	6
2. Cyd-destun Deddfwriaethol	7
2.1 Rheoliadau Perygl Llifogydd 2009	7
2.2 Deddf Rheoli Llifogydd a Dŵr 2010	8
2.3 Deddf Llesiant Cenedlaethau'r Dyfodol (Cymru) 2015	8
2.4 Deddf yr Amgylchedd (Cymru) 2016	9
3. Ardal Astudiaeth	10
3.1 Ardal Weinyddu	10
3.2 Risg Llifogydd yn CBS Wrecsam	11
3.3 Cymuned uchaf mewn perygl o lifogydd dŵr wyneb yn CBS Wrecsam	14
4. Sut rydym yn rheoli risg llifogydd ar hyn o bryd yn CBS Wrecsam	17
4.1 Sut rydym yn blaenoriaethu ein gwaith	17
4.2 Gyda phwy yr ydym yn gweithio i reoli risg o lifogydd yn CBS Wrecsam	17
4.3 Sut mae'r FRMP wedi cael ei gydlyn	18
4.4 Mesurau ar y gweill eisoes yn CBS Wrecsam i reoli risg llifogydd	18
5. Cydlynu gyda Chynllun Rheoli Basn yr Afon Hafren a Dyfrdwy	21
5.1 Cynllun Rheoli Basn Afon Dyfrdwy	22
5.2 Cynllun Rheoli Basn Afon Dyfrdwy	22
6. Amcanion Cynllun Rheoli Risg Llifogydd CBS Wrecsam	23
6.1 Amcanion Lleol a Chenedlaethol	23
6.2 Mesurau a Champau Lleol i Gyflawni Amcanion y Cynllun	23
7. Rheoli Risg Llifogydd ar Lefel Leol	25
7.1 Dull Seiliedig ar Dalgylch	25
7.2 Cynllunio Rhag Argyfwng	25
7.3 Corff Cymeradwyo Systemau Draenio Cynaliadwy	25
7.4. Dalgylch Alun	26
7.5 Dalgylch Ceiriog	27
7.6 Dalgylch Clywedog	29
7.7 Dalgylch Canol Dyfrdwy	30
7.8 Dalgylch Dyfrdwy Isaf	32
7.9 Dalgylch Wrddymbre	34
8. Asesiad Amgylcheddol	36
8.1. Asesiad Amgylcheddol Strategol	36
8.2. Asesiad Rheoliadau Cynefinoedd	36

8.3. Asesiad Cyfarwydddeb Fframwaith Dŵr	36
9. Ymgynghoriad Cyhoeddus	38
10. Monitro ac adolygu	38
Atodiadau	39
Atodiad 1: Mesurau LFRMS a Gysylltir i Gategorïau Diffiniedig	39

1. Cyflwyniad

1.1. Beth yw Cynllun Rheoli Risg Llifogydd

Mae llifogydd yn parhau'n fygythiad allweddol i gymunedau ar draws Cymru, ac mae rheoli'r risg hwn trwy gynllunio gofalus yn bwysig i leihau'r perygl i gymunedau. Mae Cynlluniau Rheoli Perygl Llifogydd yn caniatáu i Awdurdodau Llifogydd Lleol Arweiniol ddatblygu gwell dealltwriaeth o holl ffynonellau lleol o lifogydd a chytuno ar flaenoriaethau i reoli'r perygl hwnnw.

Mae'r Cynllun Rheoli Risg Llifogydd (CRhRLI) hwn wedi'i ddatblygu gyda hyn mewn golwg ac mae'n cynnwys sut y bydd CBS Wrecsam yn rheoli llifogydd dros y 6 blynedd nesaf fel bod y cymunedau mewn risg mwyaf a'r amgylchedd yn elwa fwyaf. Wrth wneud hyn, mae'r FRMP hwn yn symud amcanion a chymau gweithredu a nodwyd yn ein Strategaeth Rheoli Risg Llifogydd ymlaen.

Mae'r FRMP hefyd yn anelu i gyflawni rhai o'r amcanion a nodir yn Strategaeth Rheoli Risg Llifogydd ac Erydu Arfordirol Cenedlaethol Llywodraeth Cymru, sy'n darparu'r fframwaith cenedlaethol ar gyfer rheoli risg llifogydd ac erydu arfordirol yng Nghymru trwy bedwar amcan allweddol: ¹

- **Lleihau'r goblygiadau** i unigolion, cymunedau, busnesau a'r amgylchedd o lifogydd ac erydu arfordirol.
- **Codi ymwybyddiaeth o berygl o lifogydd ac erydu arfordirol** ac annog pobl i fod yn rhan o'r ymateb i hynny.
- **Darparu ymateb effeithiol a pharhaol** i ddigwyddiadau o lifogydd ac erydu arfordirol.
- **Blaenoriaethu buddsoddiad** yn y cymunedau sydd yn y perygl mwyaf

1.2 Beth sy'n cael ei gynnwys yn y Cynllun Rheoli Risg Llifogydd hwn

Mae'r wybodaeth a gynhwysir yn FRMP CBS Wrecsam yn cynnwys yr elfennau a nodir yn y Cyfarwyddyd Llifogydd UE. Mae'r rhan fwyaf o'r wybodaeth hon wedi'i chasglu a'i diweddarau drwy'r cylch cyntaf hwn ac wedi'i llunio o'r canfyddiadau yn ein PFRA a'r mesurau a ganfuwyd a nodwyd gennym yn ein Strategaeth Leol Rheoli Risg Llifogydd (SLRhRLI).

Mae'r FRMP hwn yn cynnwys amcanion priodol ar gyfer rheoli risg llifogydd o fewn yr ardaloedd sy'n y cynllun. Mae'r amcanion hyn yn canolbwyntio ar leihau canlyniadau andwyol llifogydd ar iechyd dynol, yr amgylchedd, treftadaeth ddiwylliannol a gweithgarwch economaidd.

I wneud hynny, mae'r FRMP hwn yn amlygu'r meysydd mewn risg mwyaf o lifogydd dŵr wyneb a llifogydd cwrs dŵr cyffredin ym mwrdeistref sirol Wrecsam, yn dod i'r casgliad o'r risgiau hyn ac yn nodi'r mesurau y byddwn yn eu cymryd dros y 6 blynedd nesaf i leddfu'r risgiau hyn a gwneud ein cymunedau yn fwy gwydn.

Oherwydd natur llifogydd a sefyllfa gyllido bresennol, rydym hefyd wedi edrych ar fesurau i leihau'r tebygolrwydd o lifogydd yn defnyddio mesurau anstrwythurol a chynnwys pob agwedd o reoli risg llifogydd, gan gynnwys codi ymwybyddiaeth o lifogydd a dealltwriaeth well o faterion llifogydd lleol. Mae'r holl fesurau a nodwyd yn y cynllun hwn wedi eu trefnu mewn 4 categori:

- Atal:
- Diogelu
- Paratoi
- Adfer ac Adolygu

2.Cyd-destun Deddfwriaethol

2.1 Rheoliadau Perygl Llifogydd 2009

O dan y Rheoliadau Perygl Llifogydd 2009, mae Awdurdodau Llifogydd Lleol Arweiniol yn gyfrifol am lunio Cynlluniau Rheoli Risg Llifogydd (FRMPs) Ardaloedd Risg Llifogydd Mynegol a nodwyd yn yr Asesiadau Cychwynnol o Risg Llifogydd (PFRAs)².

Er mai Cyfoeth Naturiol Cymru (CNC) sy'n gyfrifol am lunio'r FRMPs ar lefel ardal basn afon i gymunedau mewn perygl o lifogydd o brif afonydd a'r môr, mae'n ofynnol i LLFA lunio FRMP lleol i reoli llifogydd o ddŵr wyneb a chwrs dŵr cyffredin yn unig.

Mae'r Rheoliadau yn nodi cylched chwe mlynedd gydag amserlen ar gyfer adrodd i'r Comisiwn Ewropeaidd a chyhoeddi 3 allbwn allweddol:

- Asesiadau Risg Llifogydd Rhagarweiniol i'w cyhoeddi erbyn Rhagfyr 2011.
- Mapiau Perygl a Risg i'w cyhoeddi erbyn Rhagfyr 2013.
- Cynlluniau Rheoli Risg Llifogydd i'w cyhoeddi erbyn Rhagfyr 2015.

2.1.1 Asesiad Risg Llifogydd Rhagarweiniol

Roedd y PFRA yn ymarfer sgrinio lefel uchel oedd yn casglu gwybodaeth ar risg llifogydd lleol sylweddol o lifogydd yn y gorffennol a'r dyfodol, yn seiliedig ar wybodaeth oedd ar gael. Cwmpas y PFRA oedd ystyried llifogydd o ddŵr wyneb yn gorlifo, dŵr daear a chrysiâu dŵr cyffredin ac unrhyw ryngweithio rhwng y ffynonellau hyn a phrif afonydd gyda'r nod o nodi ardaloedd risg llifogydd fel y nodwyd o dan y Cyfarwyddiadau Llifogydd Ewropeaidd.

2.1.2. Cynhyrchu mapiau perygl a risg llifogydd ar gyfer ardaloedd lle ceir perygl o lifogydd

Roedd CBS Wrecsam wedi seilio'r FRMP diwethaf ar y Mapiau Llifogydd ar gyfer Dŵr Wyneb a luniwyd gan Gyfoeth Naturiol Cymru. Roedd y map hwn yn dangos nifer o senarios llifogydd gwahanol yn seiliedig ar lawiad o 1 mewn 30, 1 mewn 100 ac 1 mewn 1000 storm yn yr ardaloedd a nodwyd gan y PFRA mewn risg uchel o lifogydd. Fodd bynnag, ers cyhoeddi'r FRMP gwreiddiol, mae sawl set data wedi eu cyhoeddi sy'n cynrychioli'r ffactorau sy'n effeithio ar y risg o lifogydd yn well. Un set data o'r fath yw'r Gofrestr Cymunedau mewn Perygl (CaRR) a ryddhawyd gan Gyfoeth Naturiol Cymru yn 2019.

Cafodd y CaRR ei ddatblygu i ddarparu dull gwrthrychol o nodi risg a blaenoriaethu gweithgareddau risg llifogydd ar lefel cymunedol ledled Cymru. Mae hyn yn cael ei wneud drwy fethodoleg safonol ar draws holl ffynonellau llifogydd i gyfrif 'sgôr perygl' sy'n caniatáu risgiau cymharol i gael eu mesur a'u rhestru o Uchel i Isel. Mae hyn yn seiliedig ar y senario 'naturiol' heb ei amddiffyn a senario lliniarol yn seiliedig ar bresenoldeb amddiffynfeydd llifogydd a systemau rhybudd llifogydd.

Mae'r set data CaRR yn asesu senarios llifogydd o ganlyniad i lawiad gyda'r siawns canlynol o ddigwydd yn y senarios canlynol:

- 1 mewn 10 (10% AEP)
- 1 mewn 30 (3% AEP)
- 1 mewn 100 (1% AEP)
- 1 mewn 1000 (0.1% AEP)

Mae'r mapiau llifogydd yn yr FRMP hwn yn seiliedig ar y senario 1 mewn 100 mlynedd ar gyfer y senario nas amddiffynnir.

²Mae Ardaloedd Risg Llifogydd Mynegol wedi eu nodi ble mae dros 5,000 o bobl mewn perygl o lifogydd.

2.2 Deddf Rheoli Llifogydd a Dŵr 2010

Cafodd y Ddeddf Rheoli Llifogydd a Dŵr 2010 ei chyflwyno yn Ebrill 2010 yng Nghymru a Lloegr. Bwriadwyd i weithredu argymhellion Syr Michael Pitt yn dilyn y Llifogydd eang yn 2007. Bwriadwyd i'r ddeddf hefyd egluro rolau a chyfrifoldebau rhwng Awdurdodau Rheoli Risg (ARhR). Roedd hyn yn sefydlu CBS Wrecsam fel yr awdurdod llifogydd lleol arweiniol gyda chyfrifoldeb rheoli llifogydd dŵr wyneb, dŵr daear a chysiau dŵr cyffredin. Felly, mae'n ofynnol i CBS Wrecsam drwy FWMA 2010 i lunio FRMP lleol sy'n rhaid bod yn gyson gyda'r Strategaeth Genedlaethol Rheoli Llifogydd ac Erydiad Arfordirol. Cafodd cylch cyntaf y gwaith hwn ei gwblhau yn 2016 a bydd y ddogfen hon yn darparu'r camau y bydd CBS Wrecsam yn eu cymryd dros y cylch canlynol.

Roedd FWMA 2010 wedi sefydlu nifer o ddyletswyddau sy'n rhaid i CBS Wrecsam eu perfformio yn ei rôl fel LLFA. Mae'r rhain yn cynnwys dyletswydd i:

- Baratoi strategaeth leol rheoli risg llifogydd
- Gydymffurfio â'r Strategaeth Genedlaethol a luniwyd gan Lywodraeth Cymru
- Gydweithio gydag awdurdodau eraill, gan gynnwys rhannu data;
- Ymchwilio holl llifogydd o fewn ei ardal, cyn belled â bod LLFA yn ei ystyried yn angenrheidiol neu'n briodol
- Cadw cofrestr o strwythurau a nodweddion sy'n debygol o effeithio perygl llifogydd;
- Cyfrannu at ddatblygiad cynaliadwy yn ein gwaith ein hunain a'i hybu;
- Cymeradwyo, mabwysiadu a chynnal systemau draenio cynaliadwy yn y rôl fel Corff Cymeradwyo Systemau Draenio Cynaliadwy.
- Cymeradwyo Rhoi Caniatâd i Gwrs Dŵr Cyffredin;

Yn ogystal, roedd y FWMA 2010 wedi rhoi nifer o rymoedd caniatâd i CBS Wrecsam. Er y gall CBS Wrecsam ddefnyddio'r rhain, nid ydynt yn creu unrhyw rwymedigaeth gyfreithiol i wneud hynny. Mae hyn yn cynnwys y grym:

- Gofyn am wybodaeth sy'n ymwneud â rheoli perygl llifogydd
- Dynodi strwythurau neu nodweddion penodol sy'n effeithio ar berygl llifogydd ac erydiad arfordirol
- Gwneud gwaith i gynnwys camau rheoli risg ehangach
- Achosio llifogydd neu erydiad arfordirol dan amodau penodol

2.3 Deddf Llesiant Cenedlaethau'r Dyfodol (Cymru) 2015

Mae Deddf Llesiant Cenedlaethau'r Dyfodol (Cymru) 2015 yn diffinio amcanion lles sy'n gosod gweledigaeth a rennir yng Nghymru i weithio tuag atynt. O dan y rhain, mae yna 46 dangosydd lles cenedlaethol, un sy'n ymrwymiad i leihau llifogydd i gartrefi a busnesau ar draws Cymru. Mae hyn oherwydd mai'r cymunedau mwyaf tlawd sy'n dioddef fwyaf pan fydd llifogydd yn digwydd. Mae'r cymunedau hyn hefyd y lleiaf tebygol i fod yn wydn i ddigwyddiadau o'r fath oherwydd nad yw'r ffocws economaidd yn bresennol.

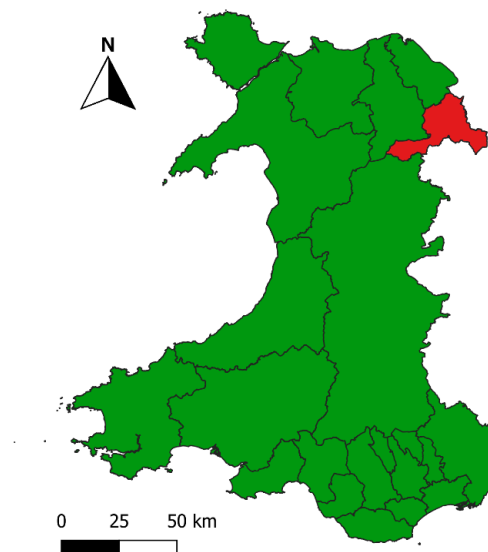
Mae'r Ddeddf hefyd yn darparu cymhelliad cyfreithiol i newid y ffordd yr ydym yn rheoli llifogydd. Mae hyn oherwydd ei fod angen gwaith i sefyll i fyny i ragolygon hirdymor ar gyfer newid hinsawdd i atal y risg o lifogydd rhag gwaethgu. I wneud hyn yn dda, mae angen dull cydweithredol gyda RMAs eraill. Yn ogystal, bydd newid yn y dull a ddewisir i reoli llifogydd yn cyfateb yn well i'r weledigaeth a rennir ar gyfer Cymru. Drwy weithio gyda phrosesau naturiol a nodi cyfleoedd i ddefnyddio dulliau rheoli llifogydd naturiol i gyfannu technegau lliniaru llifogydd traddodiadol, bydd CBS Wrecsam yn cyfrannu tuag at y nod i reoli adnoddau naturiol cynaliadwy, darparu polisiau adnoddau cenedlaethol a chynnal a gwella bioamrywiaeth.

2.4 Deddf yr Amgylchedd (Cymru) 2016

Nid oedd Deddf yr Amgylchedd (Cymru) 2016 yn gwneud unrhyw newidiadau i swyddogaethau CBS Wrecsam fel LLFA. Fodd bynnag, rhan greiddiol o'r Ddeddf yw canolbwyntio ar wella bioamrywiaeth o dan Adran 6. Fel gyda Deddf Llesiant Cenedlaethau'r Dyfodol (Cymru) 2015, mae hyn yn gwrthio'r ffocws o reoli risg llifogydd ar fesurau fel NFM. Mae hyn oherwydd y bydd ecosystem iach yn rheoleiddio faint o ddŵr wyneb a gynhyrchir a chyflymder y llif o fewn yr amgylchedd. Bydd ffocws ar y datrysiadau gwyrddach hyn hefyd yn cyfrannu at leddfu newid hinsawdd.

3. Ardal Astudiaeth

3.1 Ardal Weinyddu

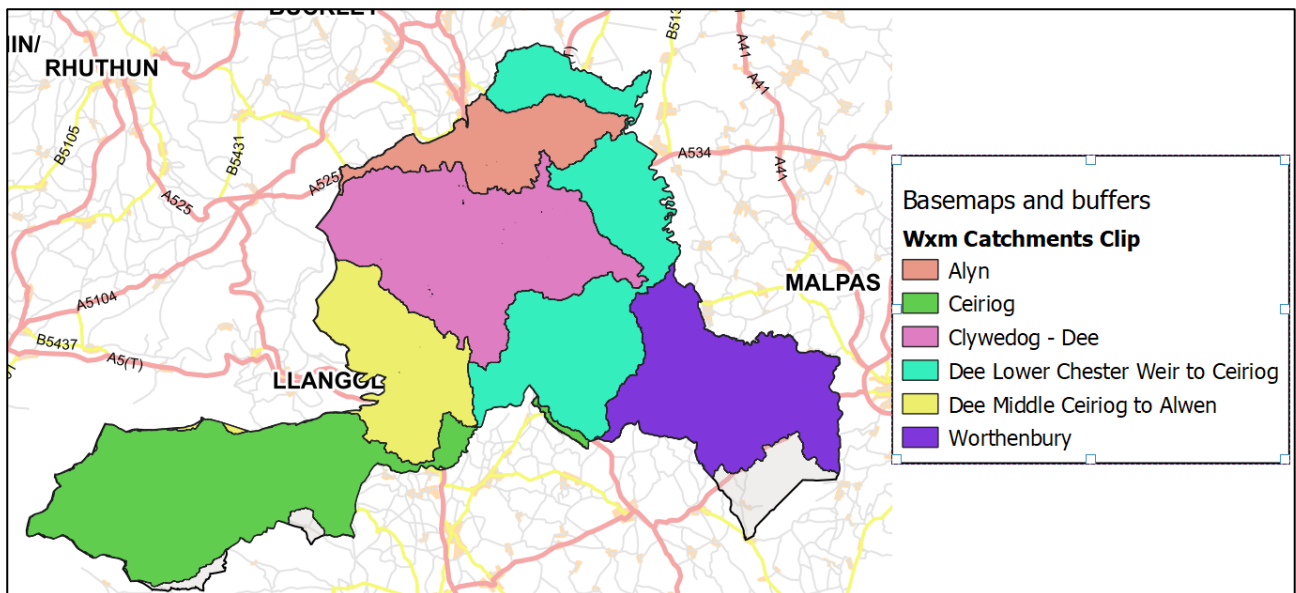


Ffigwr 1: Yr ardal weinyddu ar gyfer CBS Wrecsam, a ddangosir mewn coch, yng nghyd-destun ehangach Cymru.

Mae CBS Wrecsam wedi'i leoli yng Ngogledd Ddwyrain Cymru ac mae ar y ffin cenedlaethol gyda Lloegr i'r dwyrain. Mae'r sir wedi'i chau gan dir Swydd Gaer i'r dwyrain, Sir Amwythig i'r de ddwyrain, Sir y Fflint i'r gogledd orllewin, Sir Ddinbych i'r gorllewin a Phowys i'r de orllewin. Mae CBS Wrecsam yn cynnwys ardal o tua 50k hectar ac mae'n cynnwys poblogaeth o tua 136k o bobl gyda 64k eiddo preswyl a 3k eiddo nad ydynt yn rhai preswyl. Mae'r rhan fwyaf o'r boblogaeth ar hyd coridor ffordd yr A483 y gogledd i'r de yn y canol i'r gogledd orllewin o'r sir.

Mae'r ardal yn cynnwys cefn gwlad deniadol, tirweddau amrywiol ac aneddiadau gwahanol sy'n amrywio o ardaloedd trefol mawr Dinas Wrecsam ac Ystâd Ddiwydiannol Wrecsam (ystâd ddiwydiannol fwyaf Cymru), ardaloedd gwledig Glyn Ceiriog yn y de orllewin, y Maelor yn y de ddwyrain a'r hen bentrefi glofaol i'r de ac i'r gorllewin o'r Fwrdeistref Sirol. Mae Wrecsam yn rhan ogleddol y Fwrdeistref.

Mae'r Fwrdeistref Sirol yn elwa o amgylchedd naturiol o ansawdd uchel gyda nifer o safleoedd sy'n bwysig yn rhyngwladol ac yn genedlaethol i fywyd gwylt gan gynnwys aberoedd Afon Dyfrdwy, yn ogystal â chael treftadaeth bensaernïol gyfoethog gyda nifer uchel o Ardaloedd Cadwraeth, Adeiladau Rhestredig a Henebion Cofrestredig. Mae hefyd yn gartref i Safle Treftadaeth y Byd Traphont Ddŵr Pontcysyllte gydag ardaloedd gorllewinol y Fwrdeistref Sirol yn ffurfio rhan o Ardal o Harddwch Naturiol Eithriadol Bryniau Clwyd a Dyffryn Dyfrdwy ehangach. Mae'r mwyafrif helaeth o CBS Wrecsam o fewn dalgylch yr Afon Dyfrdwy ehangach, gyda rhai ardaloedd bach ynysig o fewn trobwynt yr Afon Hafren yn ne'r Fwrdeistref.



Ffigur 2: Map o'r prif dalgylchoedd o fewn ffin sir CBS Wrecsam.

Mae yna chwech dalgylch afon sy'n gorgyffwrdd gyda ffin CBS Wrecsam. Y dalgylchoedd a ddangosir yn Ffigur 3 yw:

- Afon Alun
- Afon Ceiriog
- Afon Clywedog
- Dyfrdwy Isaf o'r Afon Ceiriog i Gored Caer
- Dyfrdwy Canol o'r Alwen i Ceiriog.
- Afon Wrddymbre

3.2 Risg llifogydd yn CBS Wrecsam

3.2.1 Crynodeb o'r mathau o lifogydd sy'n bresennol yn CBS Wrecsam

Mae nifer o fathau gwahanol o lifogydd yn gallu effeithio ar CBS Wrecsam. Mae'r rhain yn cynnwys:

- Llifogydd afonol
- Llifogydd dŵr wyneb (glawog)
- Llifogydd o gyrsiau dŵr cyffredin.
- Llifogydd dŵr daear.
- Llifogydd carthffosiaeth.

Mae rhai o'r mathau hyn o lifogydd yn parhau yn gyfrifoldebau RMA arall y mae CBS Wrecsam yn gweithio'n agos gyda nhw. Mae'r mathau hyn o lifogydd yn cynnwys llifogydd afonol sy'n gyfrifoldeb Cyfoeth Naturiol Cymru a llifogydd carthffosiaeth sy'n gyfrifoldeb Dŵr Cymru fel ymgwymerwr carthffosiaeth CBS Wrecsam. Mae'r mathau eraill o lifogydd yn parhau yn gyfrifoldeb CBS Wrecsam fel LLFA a bydd yn ffocws yr FRMP hwn.

Mae'r nifer o eiddo mewn perygl o lifogydd i'w gweld yn Nhabl 1. Sylwer nad yw ffigurau ar gael i fesur llifogydd o ddŵr daear a llifogydd carthffos. Yn ogystal, fel gyda'r data CaRR a ddefnyddir ar gyfer y mapiau llifogydd, mae eiddo a effeithiwyd gan lifogydd cyrsiau dŵr cyffredin wedi eu rhestru o dan lifogydd dŵr wyneb.

Tabl 1: Y nifer o eiddo yn CBS Wrecsam mewn perygl o lifogydd afon, wyneb a llanw. Roedd y data yn ffynonellau o StatsCymru a diweddarwyd ddiwethaf ym mis Medi 2021.

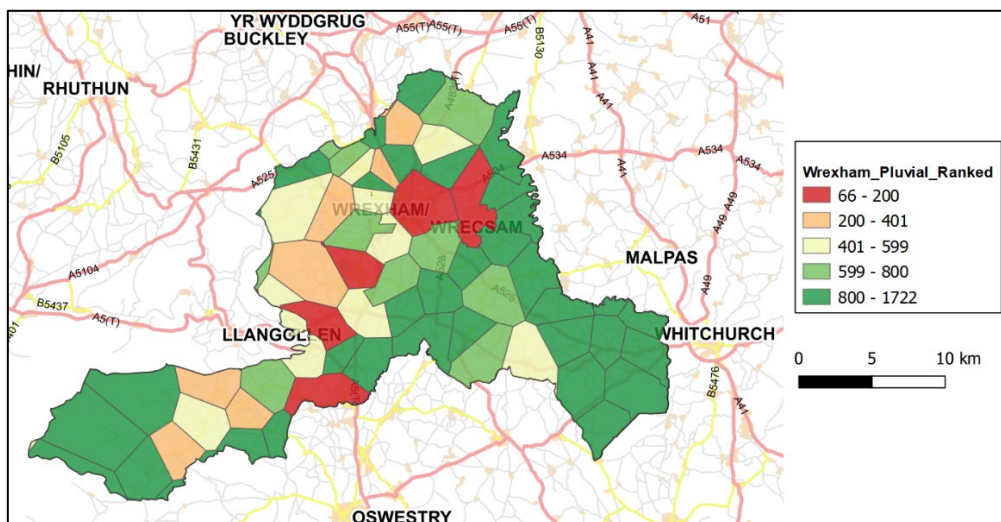
Mathau o lifogydd	Nifer yr eiddo sydd mewn perygl uchel	Nifer yr eiddo sydd mewn perygl canolig	Nifer yr eiddo sydd mewn perygl isel	Cyfanswm yr eiddo sydd mewn perygl
Afon	367	186	881	1,434
Arwyneb	767	821	2,407	3,995
Llanw	0	1	0	1

Er bod CBS Wrecsam yn cydnabod bod risg llanw wedi'i nodi yn Nhabl 1, ni fydd lliniaru llifogydd ar gyfer llanw yn cael ei gynnwys yn yr FRMP hwn. Mae hyn oherwydd bod yr amddiffynfeydd llanw sy'n amddiffyn yr eiddo hwn wedi eu lleoli y tu allan i'r fwrdeistref sirol.

3.2.2 Llifogydd Cwrs Dŵr Cyffredin a Glawog

Mae llifogydd glawog, a elwir hefyd yn lifogydd dŵr wyneb, yn aml y bygythiad llifogydd mwyaf a wynebwr gan y rhan fwyaf o gymunedau ar draws CBS Wrecsam. Mae hyn oherwydd bod yna'r potensial iddo ddigwydd yn unrhyw le. Mae llifogydd glawog yn digwydd pan fydd maint y glawiad yn fwy na chapasiti'r systemau draenio neu pan fydd glawiad yn methu amsugno i'r ddaear, felly mae'r dŵr yn llifo dros y tir. Mae hyn yn digwydd yn nodweddiadol mewn ardaloedd ble mae yna lawer o arwyneb anhydraidd a gall gyliau wedi blocio, carthffosydd a draeniau ei wneud yn waeth. Mae llifogydd glawog hefyd yn gallu digwydd yn absenoldeb arwyneb caled ble mae'r tir yn wlyb a llawn dŵr gan fod hyn yn atal ymdreiddiad dŵr glaw i'r ddaear.

Mae llifogydd dŵr glaw cyffredin yn cael ei greu pan fydd maint y dŵr yn fwy na chapasiti'r nentydd bach a ffosydd. Fel gyda llifogydd glawog, mae'r math yma o lifogydd yn gallu digwydd yn unrhyw le. Mae llifogydd cwrs dŵr cyffredin yn gwaethygu pan fydd rhwystrau mewn sianeli a gwaith heb awdurdod yn y sianel sydd wedi addasu'r maint mewn ffordd sy'n atal llif naturiol.



Ffigur 3: Map yn dangos risg llifogydd, dŵr wyneb neu afonol ar draws CBS Wrecsam yn seiliedig ar y data CaRR cenedlaethol gan Cyfoeth Naturiol Cymru yn 2019. Cafodd y map ei lunio yn defnyddio meddalwedd QGIS a chrëwyd ar gyfer y digwyddiad tebygolrwydd 1 mewn 100 mlynedd neu 1% AEP.

Mae ffigur 4 yn dangos pa gymunedau sy'n cael eu rhestru gan y set data CaRR i fod mewn risg mwyaf o lifogydd glawog. Gan fod y rhan fwyaf o setiau data Cyfoeth Naturiol Cymru yn ystyried llifogydd cwrs dŵr cyffredin fel ffurf o lifogydd glawog, mae hyn wedi'i integreiddio i'r set data uchod. Mae'r rhan fwyaf o lifogydd dŵr wyneb mewn ardaloedd poblog yn arbennig neu ardaloedd ble mae ffactorau naturiol eraill, fel topograffeg yn golygu bod llif dŵr wyneb yn fwy tebygol. Mae'r patrwm hwn hefyd yn gyson gyda'r ardaloedd problemus ar gyfer llifogydd carthffos a nodwyd gan Dŵr Cymru.

3.2.3 Llifogydd dŵr daear

Mae llifogydd dŵr daear yn digwydd o ganlyniad i ddŵr yn codi o'r ddyfrhaen gwaelodol neu o lif dŵr o ffynnon anghyffredin. Mae hyn yn tueddu i ddigwydd yn dilyn cyfnodau maith o law trwm parhaus ac mae'r ardaloedd mewn risg mwyaf yn aml yn isel ble mae'r trwythiad yn fwy tebyg o fod mewn dyfnder. Mae llifogydd dŵr daear yn digwydd mewn ardaloedd sy'n cynnwys prif ddyfrhaen, er yn gynyddol mae'n cael ei gysylltu gyda thywod a graean gorlifdiroedd mwy lleol.

Yn ogystal, mae llifogydd dŵr daear yn gallu digwydd ble mae yna newidiadau sydyn mewn uchder tir. Mae hyn oherwydd bod dŵr yn teithio o ardaloedd o wasgedd hydrostatig uchel i ardal o wasgedd hydrostatig isel. Mae gwasgedd hydrostatig yn uwch yn y ddaear felly bydd y dŵr yn

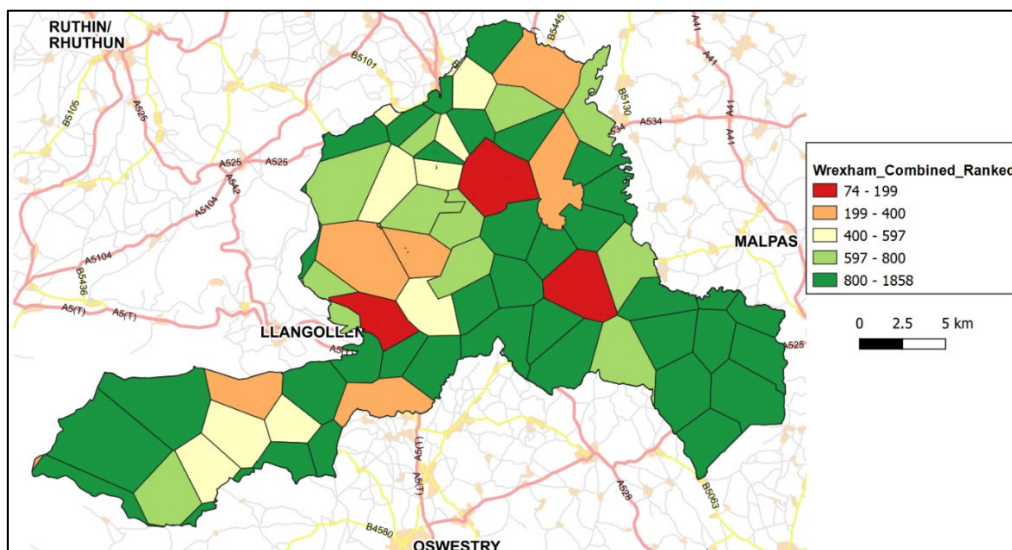
teithio yng nghyfeiriad awyr agored ar hyd y llwybr llif sy'n darparu'r gwytnwch lleiaf. Er enghraifft, gall dŵr fodoli o dan priffordd sy'n cael ei chynnal yn ei lle gan wal gynnal oherwydd bod yr aer agored yn cynnwys gwasgedd hydrostatig is.

3.2.4 Llifogydd Carthffos

Achosir llifogydd carthffosydd yn aml gan ormod o ddŵr wyneb yn mynd i'r rhwydwaith draenio. Mae llifogydd o garthffos yn gallu digwydd ar briffyrdd, ond mae hefyd yn gallu effeithio ar bobl drwy garthffos drwy allfeydd dŵr gwastraff yn y cartref fel drwy doiledau, sinc a phibelli peiriant golchi. Mae'r math yma o lifogydd yn gyfrifoldeb Dŵr Cymru fel yr ymgymwrwr carthffos ar gyfer ardal o fewn CBS Wrecsam.

3.2.5 Rhyngweithio Rhwng Risg Llifogydd Lleol a Phrif Afonydd

Er gwaethaf bod RMA gwahanol yn gyfrifol am wahanol fathau o lifogydd, nid yw'n rhesymol trin pob ffynhonnell llifogydd ar wahân. Mae hyn oherwydd y gall mwy nag un ffynhonnell llifogydd fod yn bresennol mewn lleoliad ar unrhyw adeg. Pan mae hyn yn digwydd, mae'n cael ei alw yn lifogydd cyfunol ac mae'n gallu gwneud llifogydd mewn rhai ardaloedd yn waeth. Er enghraifft, pan fydd lefelau'r afon wedi codi yn ystod llifogydd, bydd falfiau fflap dros allfeydd ar gyfer draenio dŵr wyneb yn cau. Mae hyn yn golygu nad yw'r dŵr wyneb yn gallu cael ei ryddhau a bydd y dŵr yn dechrau cynyddu yn y rhwydwaith draenio. Mae'n bosibl y bydd y dŵr hwn wedyn yn dechrau tywallt yn ôl ar y briffordd drwy'r gyli neu dwll archwilio i'r afon. Mewn achos o'r fath, mae'n bosibl y bydd angen defnyddio pypiau dŵr i gael gwared â'r llifogydd a grëwyd.



Ffigur 4: Map yn dangos risg llifogydd glawog ac afonol ar draws CBS Wrecsam yn seiliedig ar y data CaRR cenedlaethol gan Gyfoeth Naturiol Cymru yn 2019. Cafodd y map ei lunio yn defnyddio meddalwedd QGIS a chrëwyd ar gyfer y digwyddiad tebygolrwydd 1 mewn 100 mlynedd neu 1% AEP.

Mae ffigur 5 yn dangos ble mae'r risg o lifogydd cyfunol fwyaf cyffredin ar draws y sir. Mae hyn yn bwysig i'w ystyried yn FRMP CBS Wrecsam oherwydd bod y cyngor yn debygol o fod yn sefydliad sy'n ymateb gyntaf i'r ardaloedd hyn ar adegau pan mae yna lifogydd. Felly, rydym angen bod yn barod i ddyrannu ein hadnoddau i'r ardaloedd hyn yn ystod glawiad uchel neu dywydd difrifol i sicrhau bod ein cwsmeriaid yn ddiogel.

3.3 Cymuned uchaf mewn perygl o lifogydd dŵr wyneb yn CBS Wrecsam

Mae yna ryw faint o risg o lifogydd ym mhob cymuned ar draws CBS Wrecsam sy'n rhaid ei gydnabod. Fodd bynnag, nid yw'r ystadegau sy'n ymwneud â'r nifer o bobl mewn perygl o lifogydd fesul ward yn CBS Wrecsam wedi eu diweddarw ers 2011. Ni fyddai'n gwneud synnwyr i barhau i ddefnyddio'r ystadegau hyn o ystyried bod Wrecsam yn parhau i dyfu fel lle i fyw a gweithio. O

ganlyniad i hyn, mae Tabl 2 yn mesur risg llifogydd ar draws CBS Wrecsam yn defnyddio'r cymunedau a amlinellwyd yn y set data CaRR. Mae'r cymunedau gyda'r risg mwyaf o lifogydd wedi eu hamlygu yn y tabl hwn.

Tabl 2: Y boblogaeth, neu'r nifer o bobl mewn perygl o lifogydd afonol neu lawog yn ôl senario risg llifogydd. Mae'r senarios hyn wedi eu cyfrif heb ystyried amddiffynfeydd llifogydd. Mae'r data wedi dod o'r data craidd o set data CaRR Cyfoeth Naturiol Cymru 2019.

Enw'r Gymuned	Rhanbarth Basn Afon	Poblogaeth mewn Perygl o Lifogydd Afonol				Poblogaeth mewn Perygl o Lifogydd Glawog			
		1 mew n 10	1 mew n 30	1 mewn 100	1 mewn 1000	1 mew n 10	1 mew n 30	1 mewn 100	1 mewn 1000
Bangor Is-coed	Dyfrdwy	3	358	627	909	13	33	56	180
Y Bers	Dyfrdwy	6	17	28	96	0	2	10	79
Bettisfield	Hafren	0	0	0	0	0	0	10	52
Borras Head	Dyfrdwy	0	0	0	0	0	0	1	10
Bowling Bank	Dyfrdwy	0	0	0	6	10	10	10	29
Bradle	Dyfrdwy	0	0	4	8	0	3	5	56
Bronington	Hafren	0	0	0	0	0	0	3	9
Brymbo	Dyfrdwy	0	0	0	0	0	0	41	123
Brynteg	Dyfrdwy	0	0	0	0	13	45	55	92
Burton Green	Dyfrdwy	0	0	0	0	6	10	15	57
Bwlchgwyn	Dyfrdwy	0	0	0	0	10	17	21	59
Cefn-mawr - Acrefair	Dyfrdwy	282	355	416	491	232	355	566	974
Y Waun	Dyfrdwy	0	0	2	16	31	136	895	1284
Coedpoeth	Dyfrdwy	0	0	0	0	18	41	123	367
Crabtree Green	Dyfrdwy	0	0	0	0	0	15	21	41
Craignant	Dyfrdwy	0	0	0	0	1	3	7	7
Cross Lanes	Dyfrdwy	0	0	0	1	15	17	36	66
Eglwys Cross	Dyfrdwy	3	3	3	3	0	0	0	7
Erbistog	Dyfrdwy	0	0	1	13	2	6	16	36
Eyton	Dyfrdwy	0	0	0	54	0	0	0	8
Froncysyllte	Dyfrdwy	0	0	0	0	16	17	40	53
Garth	Dyfrdwy	0	0	0	0	9	26	45	84
Glyn Ceiriog	Dyfrdwy	48	50	57	116	60	82	105	139
Gresffordd	Dyfrdwy	0	0	7	7	18	31	66	220
Gwersyllt	Dyfrdwy	0	0	0	0	5	29	128	584
Gyfelia	Dyfrdwy	0	2	2	50	11	48	69	87
Halton	Dyfrdwy	0	0	0	0	3	5	29	92
Hanmer	Dyfrdwy	0	0	0	0	0	2	2	8
Higher Wych	Dyfrdwy	0	0	0	0	0	0	0	0
Holt a Plas Devon	Dyfrdwy	9	17	35	79	11	11	17	35
Horseman's Green	Dyfrdwy	0	0	0	2	0	18	21	29
Isycoed	Dyfrdwy	0	0	0	9	0	4	7	15
Lightwood Green	Dyfrdwy	0	0	0	0	7	14	19	33
Llanarmon Dyffryn Ceiriog	Dyfrdwy	22	34	34	52	0	8	11	11
Llan-y-pwll	Dyfrdwy	2	5	6	6	95	239	516	1628
Llai	Dyfrdwy	0	0	0	0	59	131	274	508

Llechrydau	Hafren	0	0	0	0	24	24	24	24
Llwynmawr	Dyfrdwy	0	0	0	48	42	64	79	89
Marchwail	Dyfrdwy	0	0	0	4	10	10	47	99
Y Mwynglawdd	Dyfrdwy	0	0	0	0	79	81	118	176
Moss	Dyfrdwy	0	0	0	0	18	36	107	231
New Broughton	Dyfrdwy	0	16	161	206	0	7	33	209
Oldcastle Heath	Dyfrdwy	0	0	0	0	0	0	0	0
Owrtyn	Dyfrdwy	0	0	0	0	0	0	0	24
Pandy	Dyfrdwy	0	0	7	34	2	15	17	47
Llannerch Banna	Dyfrdwy	4	4	4	4	26	29	43	78
Pentre	Dyfrdwy	2	2	2	2	0	0	0	0
Pentre	Dyfrdwy	0	0	0	0	6	6	6	13
Penycae	Dyfrdwy	0	0	3	12	73	115	191	363
Plas Nantyr	Dyfrdwy	0	3	3	7	3	3	3	31
Pontfadog	Dyfrdwy	0	4	16	84	17	21	32	58
Rhosllanerchrugog	Dyfrdwy	0	0	0	0	117	193	394	961
Rhostyllen	Dyfrdwy	0	0	0	6	0	18	44	182
Ridleywood	Dyfrdwy	0	0	0	12	10	12	12	12
Yr Orsedd a Burton	Dyfrdwy	31	53	114	440	0	8	32	128
Rhiwabon	Dyfrdwy	8	19	25	46	43	71	94	214
Tallarn Green	Dyfrdwy	2	5	5	5	0	0	0	6
Y Siecr	Dyfrdwy	0	0	0	0	0	3	31	53
Tregeiriog	Dyfrdwy	0	0	0	0	33	35	57	67
Worthenbury	Dyfrdwy	23	23	23	23	10	15	23	62
Wrecsam (Dinas)	Dyfrdwy	103	143	258	756	36	231	909	2587

Drwy ddefnyddio'r wybodaeth yn Nhabl 2 a'r wybodaeth a gyflwynir yn y map llifogydd cyfunol yn Ffigwr 5, mae'n amlwg bod yna nifer o gymunedau sydd angen eu blaenoriaethu wrth ystyried lliniaru llifogydd. Wrth ystyried y risg cyfunol, mae tair cymuned yn sefyll allan fel y blaenoriaeth uchaf a chwe chymuned arall yn ymddangos â risg cymedrol. Bydd gwaith mewn cymunedau pellach yn cael ei ystyried ble mae achos busnes yn gallu cael ei gyfiawnhau ble gellir cael cyllid perthnasol.

Y cymunedau risg uchaf yw:

- Bangor-is-y-Coed
- Dinas Wrecsam
- Cefn-mawr - Acrefair

Yr ardaloedd cymunedol eraill sy'n dangos lefelau uwch o risg llifogydd yw:

- Y Waun
- Glyn Ceiriog
- Llan-y-pwll
- Penycae
- Rhosllanerchrugog
- Yr Orsedd a Burton

4. Sut rydym yn rheoli risg llifogydd ar hyn o bryd yn CBS Wrecsam

O dan delerau'r Ddeddf Rheoli Llifogydd a Dŵr 2010, mae CBS Wrecsam, fel yr LLFA yn gyfrifol am reoli risg llifogydd lleol, gan sicrhau bod risg o lifogydd o ddŵr wyneb yn gorlifo, dŵr daear a chyrsgiau dŵr cyffredin yn cael eu rheoli fel rhan o raglenni gwaith y cytunwyd arnynt yn lleol.

Mae risg o lifogydd yn cael ei reoli'n lleol drwy:

- Gweithdrefnau gweithredol sydd wedi eu datblygu yn y blynyddoedd diweddar, gan adeiladu ar arferion da, arferion gwaith a gwybodaeth leol hanfodol. Mae'r gweithdrefnau hyn yn cynnwys archwiliad arferol a chynnal asedau risg o lifogydd hysbys a strwythurau, gan gynnwys cynnal a chadw/clirio sgrin brigau a cheuffos a threfniadau gwagu gyli yn unol â risg hanesyddol ac amllder achosion.
- Mesurau a nodwyd o fewn y Strategaeth Leol Rheoli Perygl Llifogydd.
- Rhoddwyd pwerau i holl LLFA drwy Ddeddf Rheoli Llifogydd a Dŵr 2010 a Deddf Draenio Tir 1991 a 1994.
- Rhoddwyd awdurdod i CBS Wrecsam fel Awdurdod Priffyrdd o dan y Ddeddf Priffyrdd 1980.
- Darpariaeth codi ymwybyddiaeth, cynllunio rhag argyfwng ac ymateb i ddigwyddiad mewn cydweithrediad ag adrannau eraill o'r cyngor, NWCREPS a phartneriaid ehangach.

4.1 Sut rydym yn blaenoriaethu ein gwaith

Yn hanesyddol, mae amllder llifogydd a phwysau gwleidyddol wedi cael dylanwad cryf ar gyfeiriad ac ariannu gwaith sy'n ymwneud â llifogydd, er bod hyn wedi'i gyfyngu yn gyffredinol i gynlluniau ar raddfa fach neu ar sail cynnal a chadw. Mewn blynyddoedd mwy diweddar, mae unrhyw gynlluniau cyfalaf posibl yn cael eu blaenoriaethu yn erbyn egwyddorion arweiniol Llywodraeth Cymru ac asesir yn erbyn ystod o ffactorau gan gynnwys:

- Perygl i fywyd;
- Cynaliadwyedd tymor hwy y gymuned, y dull a ddefnyddir a'r amgylchedd ehangach;
- Effeithiau economaidd, costau a buddion;
- Effeithiau llifogydd ar allu gweithredol isadeiledd critigol;
- Effeithiau cymdeithasol, costau a buddion;
- Amllder llifogydd;
- Costau amgylcheddol a buddion yn deillio o'r gwaith;
- Argaeledd safleoedd digolledu priodol ble mae gwaith yn effeithio ar gynefinoedd penodedig;
- Effeithio ar ein treftadaeth diwylliannol ehangach; a
- Aml-fuddion mewn perthynas â iechyd dynol a lles.

4.2 Gyda phwy yr ydym yn gweithio i reoli risg o lifogydd yn CBS Wrecsam

Roedd y Ddeddf Rheoli Llifogydd a Dŵr 2010 wedi egluro rolau a chyfrifoldebau amrywiol Awdurdodau Rheoli Risg ar gyfer y ffynonellau llifogydd gwahanol. Yn ogystal, roedd Strategaeth Genedlaethol Rheoli Risg Llifogydd ac Erydiad Arfordirol Llywodraeth Cymru wedi nodi'r holl Awdurdodau Rheoli Risg yng Nghymru sydd angen cydweithio i ddarparu mesurau ac amcanion yn y Strategaeth Genedlaethol.

Roedd yr LFRMS wedi nodi'r holl RMAs perthnasol sy'n gweithio gyda CBS Wrecsam mewn partneriaeth i reoli risg llifogydd o fewn y Fwrdeistref Sirol. Mae'r RMA hyn sydd â'u cyfrifoldebau wedi eu hamlinellu o fewn yr LFRMS wedi eu rhestru yn Nhabl 3.

Tabl 3: Crynodeb o'r sefydliadau partner mae CBS Wrecsam yn gweithio gyda nhw i reoli risg llifogydd.

Sefydliad	Yr ardal a gynhwysir	Prif Rolau
Llywodraeth Cymru	Cymru	Darparu polisi a chanllawiau ar faterion llifogydd a SAB.
Cymdeithas Llywodraeth Leol Cymru (CLILC)	Cymru	Darparu canllawiau ar faterion llifogydd a SAB. Ymgynghori ar newidiadau polisi sy'n effeithio ar FRMPau.
Cyfoeth Naturiol Cymru (CNC)	Cymru	RMA llifogydd prif afon (afonol) Darparu modelu llifogydd. Darparu rhybuddion llifogydd mewn ardaloedd yr effeithir arnynt gan lifogydd afonol.
Dŵr Cymru	Cymru, ac eithrio Powys a Swydd Henffordd.	RMA ar gyfer llifogydd carthffosiaeth ar draws Cymru.
Grŵp Rheoli Perygl Llifogydd Gogledd Cymru	Ardaloedd Awdurdod Lleol Gogledd Cymru.	Yn darparu platfform partneriaeth ar gyfer y chwech LLFA yng Ngogledd Cymru, Llywodraeth Cymru (CLILC), CNC a DCWW.

4.3 Sut mae'r FRMP wedi cael ei gydlyn

Mae cydlyn a datblygu'r FRMP hwn wedi'i gyflawni drwy gyfarfodydd rheolaidd Grŵp Rheoli Risg Llifogydd Gogledd Cymru a fynychwyd gan holl awdurdodau Gogledd Cymru gyda chynrychiolwyr o CNC, CLILC a DCWW. Yn ogystal, mae cynnydd yr FRMP wedi'i drafod mewn cyfarfodydd rheolaidd gyda CNC ac Awdurdodau cyfagos yng Nghymru, trafodaethau gyda DCWW a thrafodaeth fewnol gydag amrywiol adrannau o fewn CBS Wrecsam.

4.4 Mesurau ar y gweill eisoes yn CBS Wrecsam i reoli risg llifogydd

Roedd y mesurau ar y gweill ar hyn o bryd ar draws CBS Wrecsam wedi eu cymryd o'r FRMP blaenorol. Roedd hyn yn ei dro yn seiliedig ar Strategaeth Leol Rheoli Perygl Llifogydd a gyhoeddwyd yn 2013. Mae'r mesurau a amlinellir o dan hwn i'w gweld yn Atodiad 1. Mae'r mesurau ar y gweill yn CBS Wrecsam i'w gweld yn Nhabl 4. Mae nifer o'r camau yn parhau oherwydd eu natur. Er enghraifft, mae cynnal a chadw yn fater parhaus fydd bob amser angen sylw. Fodd bynnag, mae CBS Wrecsam yn derbyn bod y cynnydd presennol gyda'r FRMP wedi'i ohirio gan faterion staffio a chyfyngiadau cyllideb. Gobeithio y bydd sawl un o'r camau gweithredu nad oes angen gwaith parhaus yn cael eu cwblhau o fewn y cylch nesaf o'r FRMP fydd yn dod i ben yn 2030.

Mae'r mesurau wedi eu rhannu i bedwar categori a ddilynir gan ddeddfwriaeth Ewropeaidd, Cymru a'r DU o amgylch risg llifogydd. Y rhain yw:

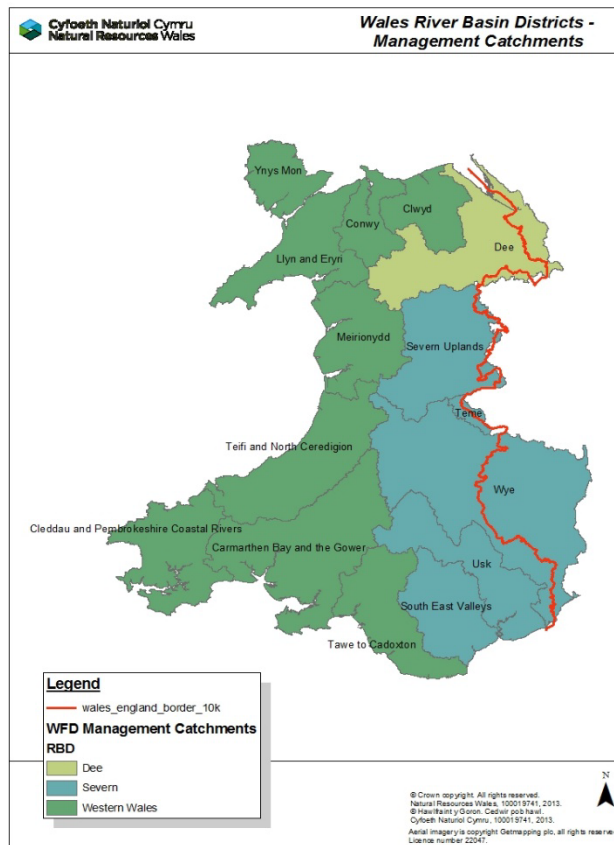
- Paratoi
- Atal
- Diogelu
- Adfer ac Adolygu

Tabl 4: Tabl crynodeb o'r mesurau rheoli risg llifogydd a nodir yn yr LFRMS.

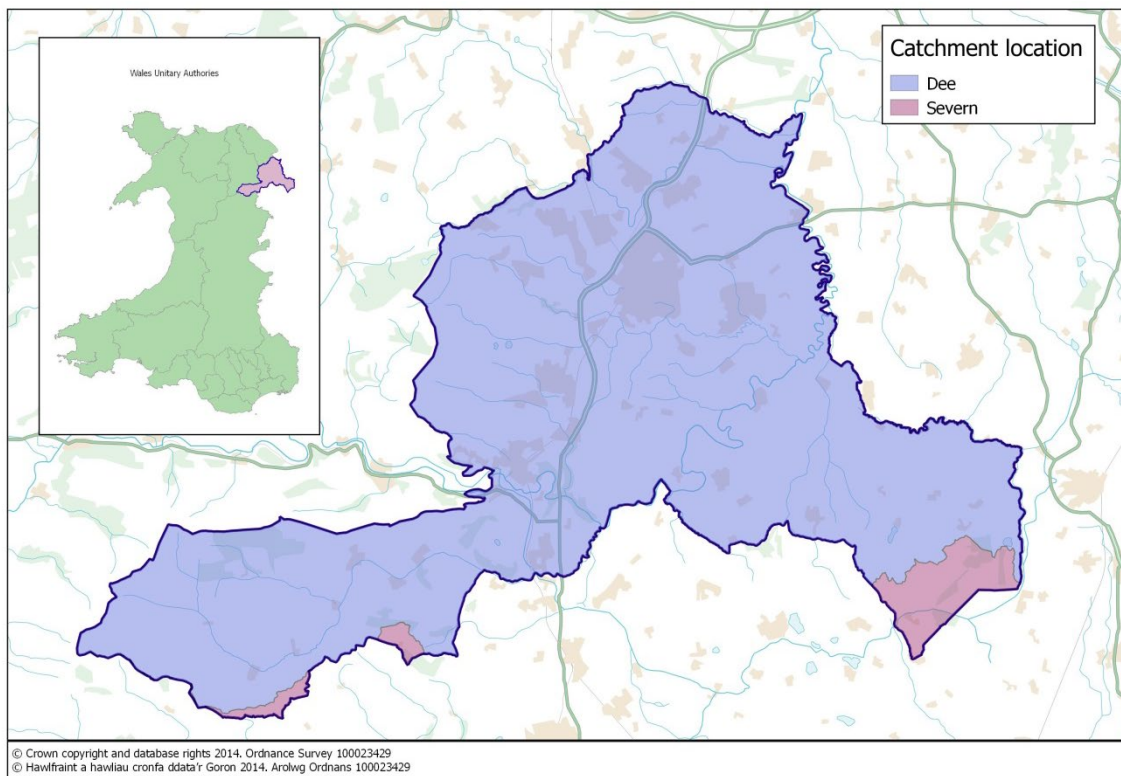
Camau Bwrdeistref	Math o Fesur	Blaenoriaeth	Statws
L1.3 Gweithio gydag RMA arall i gynyddu cyfleoedd cydweithio i ddeall risg llifogydd yn well.	Paratoi	2	Parhaus
L1.4 Cynnal gwaith ar amddiffynfeydd ac asedau presennol.	Atal	1	Parhaus
L2.1 Darparu sylw a mewnbwn i'r system gynllunio yn ystod pob cam (Lefel strategaeth i lawr i geisiadau cynllunio unigol) i sicrhau bod egwyddorion arweiniol FRM yn cael eu hystyried yn briodol.	Atal	1	Parhaus
L2.2 Cynyddu ymwybyddiaeth yn fewnol ac allanol o ran pwysigrwydd SuDs i sicrhau bod dŵr wyneb a gynhyrchir gan ddatblygiad newydd ac ail-ddatblygu yn cael ei reoli'n gynaliadwy ar gyfer y dyfodol.	Atal	1	Parhaus
L2.3 Datblygu a gweithredu system ar gyfer ymateb i ymgynghoriadau cynllunio a chymeradwyo cyflwyniadau system draenio dŵr wyneb.	Atal	1	Heb ddechrau
L3.1 Cyfuno holl setiau data ased presennol i 1 system.	Paratoi	1	Parhaus
L3.2 Nodi asedau risg uchel a pherchennog a nodi trefn archwilio a chynnal priodol.	Atal	1	Heb ddechrau
L3.3 Datblygu system i sbarduno a chofnodi archwiliadau ased ailadroddus, diffygion a chynnal a chadw.	Atal	2	Heb ddechrau
L4.1 Ymchwilio technolegau a systemau sydd ar gael i allu casglu gwybodaeth am ddigwyddiad llifogydd.	Paratoi	1	Parhaus
L4.2 Datblygu a mabwysiadu methodoleg i gymunedau mewn perygl o lifogydd yn dibynnu ar ffynhonnell, risg, canlyniad a budd.	Adfer ac Adolygu	3	Parhaus
L4.3 Datblygu cysylltiadau gyda RMA arall i ddatblygu datrysiadau cyfannol i faterion llifogydd gan ddelio â holl ffynonellau llifogydd.	Atal	2	Heb ddechrau
L5.1 Nodi a hybu cynlluniau cydweithredol er budd risg llifogydd a'r amgylchedd naturiol, gan gymryd holl gyfleoedd i ddatblygu aml fuddion.	Atal	2	Parhaus
L5.3 Hybu dulliau rheoli ffynhonnell i fwyhau budd risg llifogydd a datblygiad amgylcheddol (SuDS).	Atal	1	Parhaus
L6.1 Ffurfioli a hybu'r polisi cyrsiau dŵr cyffredin, a gymeradwywyd fel rhan o'r LFRMS.	Atal	1	Parhaus
L6.2 Sicrhau cydymffurfiaeth gyda'r polisi ceuffos o fewn ceisiadau cynllunio a chaniatâd i sicrhau amddiffyn amgylcheddol a risg llifogydd.	Atal	1	Parhaus
L6.3 Cymryd pob cyfle i adfer cwrs dŵr ceuffos i sianeli agored naturiol.	Adfer	3	Parhaus
L7.1 Fel bo'r angen, ymchwilio achosion llifogydd fel yr adroddir i'r Awdurdod.	Adfer ac Adolygu	1	Parhaus
L7.2 Fel bo'n briodol, gweithio gyda RMA arall i roi gwybod am ddigwyddiadau llifogydd o fewn y fwrdeistref sirol a rhannu gwybodaeth.	Adfer ac Adolygu	1	Parhaus
L8.1 Darparu canllawiau a gwybodaeth i gynyddu gwybodaeth a dealltwriaeth o rolau a chyfrifoldebau risg llifogydd i leihau'r risg o lifogydd yn y dyfodol.	Paratoi	2	Parhaus
L8.2 Hybu defnydd cymunedol o wasanaethau rhybudd a rhagolygon llifogydd sydd ar gael.	Paratoi	3	Heb ddechrau
L8.3 Codi ymwybyddiaeth llifogydd o fewn y gymuned.	Paratoi	1	Parhaus

L8.4 Hybu'r defnydd o systemau Amddiffyn Eiddo unigol.	Diogelu	2	Parhaus
L9.1 Ymgysylltu â'r gymuned i sefydlu cynllun llifogydd cymunedol. Annog preswylwyr i baratoi eu cynllun llifogydd unigol eu hunain.	Paratoi	3	Heb ddechrau
L9.2 Datblygu ymateb presennol a chynlluniau adfer i gynllunio ar gyfer ac ymateb i ddigwyddiadau llifogydd yn fwy effeithiol.	Paratoi	2	Parhaus
L10.1 Gweithio gyda phartneriaid i wella gwydnwch o fewn y gymuned.	Paratoi	3	Parhaus
L10.2 Gweithio gyda phartneriaid i gynnwys buddion rheoli risg llifogydd mewn prosiectau a chynlluniau amgylcheddol ehangach.	Atal	3	Parhaus
L11.1 Nodi prosiectau fforddiadwy a buddiol a chynigion fydd yn lleihau'r risg o lifogydd i bobl ac eiddo.	Diogelu	3	Parhaus
L11.2 Datblygu cyfleoedd cyllid o ffynonellau allanol ac amgen i allu symud ymlaen gyda phrosiectau a rhaglenni.	Atal	3	Heb ddechrau

5. Cydlynu gyda Chynllun Rheoli Basin yr Afon Hafren a Dyfrdwy



Ffigwr 5: map o ardaloedd Basn Afon (RBDs) ar draws Cymru.



Ffigwr 6: Ffiniau RBD ar gyfer dalgylch Dyfrdwy a Hafren fel y cynhwysir yn y ffin sirol ar gyfer CBS Wrecsam.

Fel sy'n ofynnol o dan y Cyfarwydddeb Fframwaith Dŵr, mae gan Asiantaeth yr Amgylchedd a Chyfoeth Naturiol Cymru ddyletswydd i baratoi Cynllun Rheoli Basn Afon ar gyfer pob Ardal Basn Afon. Mae gan CBS Wrecsam ddalgylchoedd sy'n cyfrannu at Ardaloedd Basn Afon Dyfrdwy a Hafren. Mae'r mwyafrif helaeth o'r Fwrdeistref Sirol yn cyfrannu at dalgylch Afon Dyfrdwy, gydag ond canran fach fesul ardal o fewn Dalgylch Hafren. Dangosir hyn yn Ffigwr 7. Mae dogfennau RBMP a luniwyd gan Gyfoeth Naturiol Cymru ac EA wedi eu hadolygu ar gyfer RBMP Dyfrdwy a Hafren i sicrhau nad yw'r mesurau a chatau cysylltiol o fewn y cynllun hwn yn gwrthdaro gyda neu'n peryglu.

5.1 Cynllun Rheoli Basn Afon Dyfrdwy

Mae Dalgylch Basn Afon Dyfrdwy yn cynnwys ardal o 2,251 km², yng Nghymru yn bennaf ond yn cynnwys ardal fach yn Lloegr. Mae ei ffynhonnell yn y mynyddoedd a llynnoedd Parc Cenedlaethol Eryri ac mae'n rhedeg i gynefin adar hirgoes sylweddol rhyngwladol Afon Dyfrdwy. Caer a Wrecsam yw'r prif ganolfannau trefol, ond mae'r tir yn wledig yn bennaf gyda thir pori garw a choedwigaeth yn y dalgylch uchaf a ffermydd llaeth a thir â'r dros wastatir Swydd Gaer. Mae cronfeydd yn rhan uchaf y dalgylch yn storio dŵr ac yn rheoli llif yn y Ddyfrdwy. Maent yn cynnal tyniad ar gyfer cyflenwad dŵr cyhoeddus a diwydiannol ac addasu ymateb llifogydd yn yr afon, lleihau amlder llifogydd yn y Ddyfrdwy rhwng Y Bala a Chaer.

5.2 Cynllun Rheoli Basn Afon Dyfrdwy

Mae Ardal Basn Afon Hafren yn gartref i dros 5.3 miliwn o bobl ac yn cynnwys ardal o 21,590 km², gyda tua trydedd rhan o'r ardal yng Nghymru. Yr Afon Hafren yw'r afon hiraf ym Mhrydain ac mae'n llifo i Aber Afon Hafren. Yn ogystal â'r Afon Hafren a'i brif isafonydd; mae'r ardal yn cynnwys afonydd De Ddwyrain Cymru, gan gynnwys yr Afon Gwy, y Wysg a'r Taf, a rhai yn siroedd Avon a Gwlad yr Haf sy'n draenio i'r Afon Hafren.

Mae'r ardal yn cynnwys sawl prif ganolfan drefol, gan gynnwys Bryste, Caerdydd a Coventry. Fodd bynnag, mae llawer o ardal y basn afon yn wledig o ran cymeriad, yn arbennig o fewn Ffiniau Cymru. Mae tua 80% o'r tir yn cael ei reoli ar gyfer amaethyddiaeth a choedwigaeth. Y prif sectorau economaidd yn yr ardal yw gwasanaethau busnes, cyfanwerthu a dosbarthu, gweinyddu cyhoeddus ac iechyd. Mae gweithgynhyrchu cludiant offer a metel hefyd yn sectorau diwydiannol pwysig.

6. Amcanion Cynllun Rheoli Risg Llifogydd CBS Wrecsam

6.1 Amcanion Lleol a Chenedlaethol

Roedd Llywodraeth Cymru wedi gofyn am ddatblygu Strategaeth Leol i Reoli Risg Llifogydd o fewn CBS Wrecsam. Cafodd y strategaeth a gwblhawyd a mabwysiadwyd ei gyhoeddi yn Ebrill 2013.

Roedd y strategaeth hon yn cynnwys nifer o amcanion amgylcheddol i sicrhau rheolaeth risg llifogydd cynaliadwy yn y dyfodol. Amcanion strategol CBS Wrecsam yw:

- I amddiffyn iechyd a lles dynol;
- I leihau'r risg o lifogydd a sicrhau bod datblygiad newydd wedi'i leoli y tu allan i barthau TAN 15 C1 ac C2 a bod holl ddatblygiadau yn cynnwys egwyddorion draenio cynaliadwy a dyluniad sensitif i ddŵr;
- I sicrhau bod effaith posibl llifogydd ar seilwaith hanfodol presennol a'r dyfodol yn cael ei leihau;
- I ddiogelu a gwella bioamrywiaeth a natur cadwraeth ym Mwrdeistref Sirol Wrecsam;
- I ddiogelu pridd o'r ansawdd gorau a gwella ansawdd a chymeriad y tirlun;
- I gynnal a/neu wella cymeriad trefluniau, treftadaeth ddiwylliannol ac asedau o fewn Bwrdeistref Sirol Wrecsam.
- I gynnal a gwella adnoddau dŵr ac ansawdd dŵr.
- I ddiogelu a gwella Tirlun ac Amwynder Gweledol Bwrdeistref Sirol Wrecsam;
- I addasu datblygiad i wrthsefyll effeithiau newid hinsawdd;

Mae'r amcanion hyn yn amlwg wedi eu cysylltu â Strategaeth Genedlaethol FCERM Llywodraeth Cymru a'i amcanion cymhellant:

- Lleihau'r goblygiadau i unigolion, cymunedau, busnesau a'r amgylchedd o lifogydd ac erydu arfordirol.
- Codi ymwybyddiaeth o berygl o lifogydd ac erydu arfordirol ac annog pobl i fod yn rhan o'r ymateb i hynny.
- Darparu ymateb effeithiol a pharhaol i ddigwyddiadau o lifogydd ac erydu arfordirol;
- Blaenoriaethu buddsoddiad yn y cymunedau sydd mewn perygl mwyaf.

6.2 Mesurau a Charnau Lleol i Gyflawni Amcanion y Cynllun

Mae mesurau LFRMS unigol hefyd wedi eu cysylltu i Strategaeth Genedlaethol ar gyfer Rheoli Risg Erydiad Arfordirol a Llifogydd yng Nghymru (y Strategaeth Genedlaethol o hyn allan) ac amcanion strategol LFRMS (Atodiad 1) gyda'r cynllun hwn yn anelu i nodi camau lleol sy'n gyson gyda'r themâu lefel uchel canlynol o'r Strategaeth Genedlaethol.

- Cynllunio ac addasu datblygiad (gan gynnwys rhai newydd ac addasiadau i ddatblygiadau/tirluniau presennol);
- Rhagolygon, rhybudd ac ymateb i lifogydd;
- Rheoli tir, diwylliannol ac amgylcheddol;
- Rheoli a chynnal a chadw asedau;
- Astudiaethau, asesiadau a chynlluniau;
- Ymwybyddiaeth ac ymgysylltu lefel uchel (i gynyddu gwydnwch unigol a chymunedol); a
- Monitro (y materion risg llifogydd).

Mae'r 11 mesur a nodwyd o fewn yr LFRMS wedi eu mireinio ymhellach i nifer o gamau gweithredu, rhai ohonynt yn berthnasol yn lleol i gymunedau unigol ac eraill sydd â rôl ar draws y Fwrdeistref.

Mae'r mesurau a'r camau o fewn y cynllun hwn wedi eu dewis yn dilyn ystyriaeth o nifer o ffactorau perthnasol gan gynnwys:

- Ystyried difrifoldeb y risg
- Deall ffynhonnell y risg
- Lefel gwybodaeth bresennol
- Gwerthfawrogi sut y gall risg newid yn y dyfodol
- Argaeledd dewisiadau i reoli'r risg
- Cost a ragwelir ar gyfer camau gweithredu

Mae camau priodol wedi eu dewis ar ôl ystyried yr holl ffactorau hyn a rhoi ystyriaeth lawn i amcanion a mesurau'r LFRMS, gan sicrhau bod y cyfan yn cyd-fynd â'r Strategaeth Genedlaethol.

7. Rheoli Risg Llifogydd ar Lefel Leol

Mae CBS Wrecsam yn rheoli risg llifogydd ar draws y fwrdeistref yn dilyn dull seiliedig ar risg. Mae mesurau a chymau gweithredu penodol ble bo'n briodol wedi eu nodi ar gyfer y cymunedau risg uchaf a nodwyd yn Adran 3.3. Nid yw hyn yn golygu nad yw mesurau neu gamau gweithredu yn cael eu cynnig mewn rhannau eraill o'r Fwrdeistref. Mae cyfres o fesurau penodol i'r Fwrdeistref yn cael eu nodi i sicrhau, yn ystod oes y cynllun bod camau neu ymyrraeth yn cael ei gyfiawnhau os oes angen neu bod gwybodaeth newydd ar gael. Bydd disgwyl i fersiynau dilynol o'r cynllun hwn ehangu'r nifer o ardaloedd cymunedol ble mae mesurau neu gamau penodol yn cael eu nodi.

7.1 Dull Seiliedig ar Dalgylch

Roedd rheoli llifogydd traddodiadol yn gosod ffocws cadarn ar ddatrys materion yn y lle oedd yn cael ei effeithio gan y llifogydd. Roedd hyn yn creu system ble roedd dŵr glaw wedi'i drosglwyddo i ddraeniau ac afonydd gynted â phosibl. Mae hyn, ynghyd â'r newidiadau morffolegol i lannau afonydd oherwydd bod strwythurau wedi eu gosod fel waliau llifogydd, nawr yn cael ei ystyried i fod yn anghynaliadwy gan ei fod yn gallu creu problemau ychwanegol i lawr yr afon. Felly, mae'n rhaid i reoli risg llifogydd nawr gael ei ystyried ar raddfa dalgylch.

Mae'r dull ar sail dalgylch hefyd yn caniatáu i'r cyngor ystyried prosiectau sy'n hybu bioamrywiaeth gwell a defnydd gwell o brosesau naturiol. Nid yw'r mesurau hyn wedi eu blaenoriaethu yn flaenorol oherwydd eu bod yn aml yn well i fyny'r afon yn yr ardal a effeithiwyd gan llifogydd.

At ddibenion yr FRMP, bydd y dalgylchoedd wedi eu lleoli ar y dalgylch afon naturiol wedi'i gynnwys yn yr ardal o fewn CBS Wrecsam. Fodd bynnag, mae'n bwysig nodi bod y dalgylchoedd hyn yn fawr iawn ac mae pob un ohonynt yn mynd dros ffin y sir. Felly, bydd lliniaru llifogydd ar draws y dalgylchoedd ehangach yn cynnwys gweithio mewn partneriaeth gyda LLFAu cyfagos a Chyfoeth Naturiol Cymru. Dylid hefyd nodi bod afonydd Alun, Ceiriog, Clywedog a Wrddymbre i gyd yn cyfrannu at yr Afon Dyfrdwy. Felly, dylai unrhyw waith a wnaed yn y dalgylchoedd hyn gael budd cadarnhaol ar rannau o'r sir i lawr yr afon o gydliad llednentydd gyda'r Afon Dyfrdwy. Hefyd, nid yw ffiniau ward CBS Wrecsam yn cyfateb i ffiniau'r dalgylch. Cynghorir bod unigolion sy'n darllen y cynllun hwn yn ystyried y ddau ddalgylch yn ogystal â gwirio eu risg llifogydd eu hunain ar wefan CNC.

7.2 Cynllunio Rhag Argyfwng

Mae yna nifer o gynlluniau brys sy'n anelu i reoli'r risg sy'n gysylltiedig ag amryw o ffynonellau gan gynnwys llifogydd. Mae'r cynlluniau hyn yn cynnwys dogfennaeth fframwaith y Tîm Rheoli ac Ymateb i Argyfwng (EMRT) a Chynllun Adfer Brys CBSW.

Yn ogystal â'r cynlluniau hyn, mae yna dri Chynllun Llifogydd Cymunedol ar hyn o bryd sydd wedi eu llunio gan CNC. Mae'r rhain wedi cynnwys RMA a chymunedau lleol perthnasol. Mae'r cynlluniau yn cynnwys Bangor-Is-y-Coed, Yr Orsedd a Pharc Caia ar hyn o bryd.

7.3 Corff Cymeradwyo Systemau Draenio Cynaliadwy

Fel LLFA, mae CBS Wrecsam hefyd yn cynnwys rôl Corff Cymeradwyo Systemau Draenio Cynaliadwy neu SAB. Mae'r broses SAB, sydd ond yn edrych ar agweddau technegol o'r dyluniad draenio ac ar risg llifogydd safle ar wahân i'r broses gynllunio. Yn dilyn Ionawr 2019, pan oedd Cymru yn deddfu Atodlen 3 o FWMA 2010, daeth yn orfodol i holl ddatblygiadau newydd dros 100 m² dderbyn cymeradwyaeth SAB cyn gallu dechrau adeiladu.

Nid rôl y broses SAB yw lliniaru llifogydd. Ei rôl yw sicrhau bod y datblygiad yn synhwyrol ar gyfer yr amodau ar y safle a sicrhau bod y risg o lifogydd i lawr yr afon, boed yn afonol neu'n lawog, ddim yn gwaethygu oherwydd datblygiad. Mae'r SAB yn ei gwneud yn ofynnol i holl ddŵr wyneb

ar y safle i dderbyn sylw priodol o fewn ffin y datblygiad newydd. Os nad yw hyn yn ymarferol a bod yn rhaid rhyddhau dŵr o'r safle, ni all faint sy'n cael ei ryddhau fod yn fwy na faint o ddŵr a fyddai wedi gadael y safle cyn datblygu. Mae hyn yn cael ei alw yn gyfradd dŵr ffo tir glas ar safle blaenorol na ddatblygwyd neu gyfradd dŵr ffo tir llwyd ar safle a ddatblygwyd yn flaenorol.

Mae CBS Wrecsam wedi adolygu ar hyn o bryd neu mae yn y broses o edrych dros 150 cais SAB. Mae'r mwyafrif o'r rhain wedi eu cymeradwyo.

7.4. Dalgylch Alun

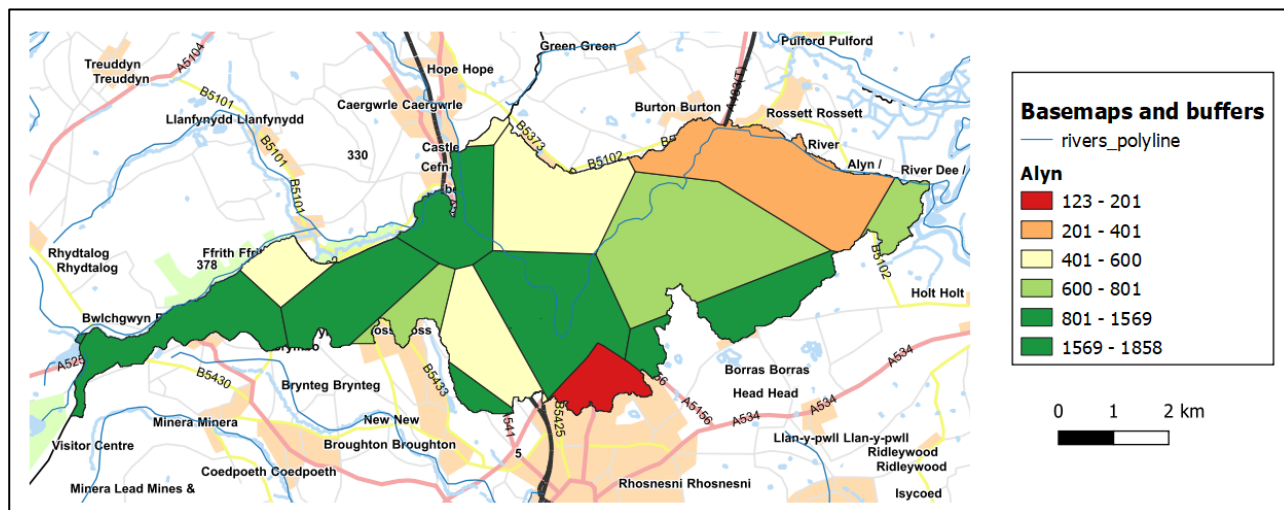
7.4.1 Trosolwg Dalgylch Alun

Mae dalgylch Alun wedi'i leoli tua'r gogledd o ffin CBS Wrecsam. Mae'n cynnwys wardiau Llai, Merffordd, Gogledd Gwersyllt, De Gwersyllt, Dwyrain Gwersyllt, Gorllewin Gwersyllt, Brymbo, Mwynglawdd, Garden Village, Little Acton, Bryn Cefn, Yr Orsedd a Burton a Dwyrain a Gorllewin Gresfordd. Mae'r ardal yn cynnwys sawl canolfan boblogaeth ond mae'n wledig yn bennaf y tu allan i'r rhain.

7.4.2 Map Perygl Dalgylch Alun

Mae'r mapiau perygl risg llifogydd cyfunol a ddangoswyd yn ffigwr 8 yn nodi bod y risg llifogydd mwyaf yn y dalgylch hwn yn y rhannau o'r dalgylch sy'n cynnwys Dinas Wrecsam. Mae'r risg o lifogydd hefyd wedi codi yng nghanolfannau poblogaeth Gwersyllt, Llai a Ffrith. Mae hyn yn debygol oherwydd bod yr ardaloedd hyn yn drefol iawn gyda lle gwag cyfyngedig. Mae arwyneb anhydraid yn yr ardaloedd adeiledig hyn â'r potensial i greu lefelau uchel o lifogydd dŵr wyneb.

Mae risg llifogydd uchel hefyd wedi'i nodi yn y rhannau o'r Orsedd a Burton ger cydlifiad yr Afon Alun ac Afon Dyfrdwy. Mae hyn oherwydd bod dŵr yn aml yn gallu casglu yn y cydlifiad afon yn ystod glawiad uchel gan nad yw'r afon fwyaf o bosibl yn gallu cymryd y dŵr o'r isafon. Yn wir, mae dŵr o'r brif afon yn gallu teithio i fyny i sianel yr isafon.



ar gyllid priodol ar draws oes y cynllun i sicrhau bod adnoddau digonol ar gael i ymchwilio a gweithredu camau a nodwyd.

Tabl 5: Crynodeb o'r cynllun darparu dalgylch ar gyfer Dalgylch Afon Alun.

Camau Dalgylch	Math o Fesur	Blaenoriaeth	Statws
L3.2 Nodi asedau risg uchel a pherchennog a nodi trefn archwilio a chynnal priodol.	Atal	1	Parhaus
L3.3 Datblygu system i sbarduno a chofnodi archwiliadau ased ailadroddus, diffygion a chynnal a chadw.	Atal	2	Heb ddechrau
L1.3 Gweithio gydag RMA arall i gynyddu cyfleoedd cydweithio i ddeall risg llifogydd yn well.	Paratoi	3	Heb ddechrau
L4.3 Datblygu cysylltiadau gyda RMA arall i ddatblygu datrysiadau cyfannol i faterion llifogydd gan ddelio â holl ffynonellau llifogydd.	Paratoi	3	Heb ddechrau
L5.3 Hybu dulliau rheoli ffynhonnell i fwyhau budd risg llifogydd a datblygiad amgylcheddol (SuDS)	Atal	1	Heb ddechrau
L8.3 Codi ymwybyddiaeth llifogydd o fewn y gymuned.	Paratoi	2	Heb ddechrau
L8.4 Hybu'r defnydd o systemau Amddiffyn Eiddo.	Diogelu	2	Heb ddechrau
L10.1 Gweithio gyda phartneriaid i wella gwydnwch o fewn y gymuned.	Paratoi	3	Heb ddechrau

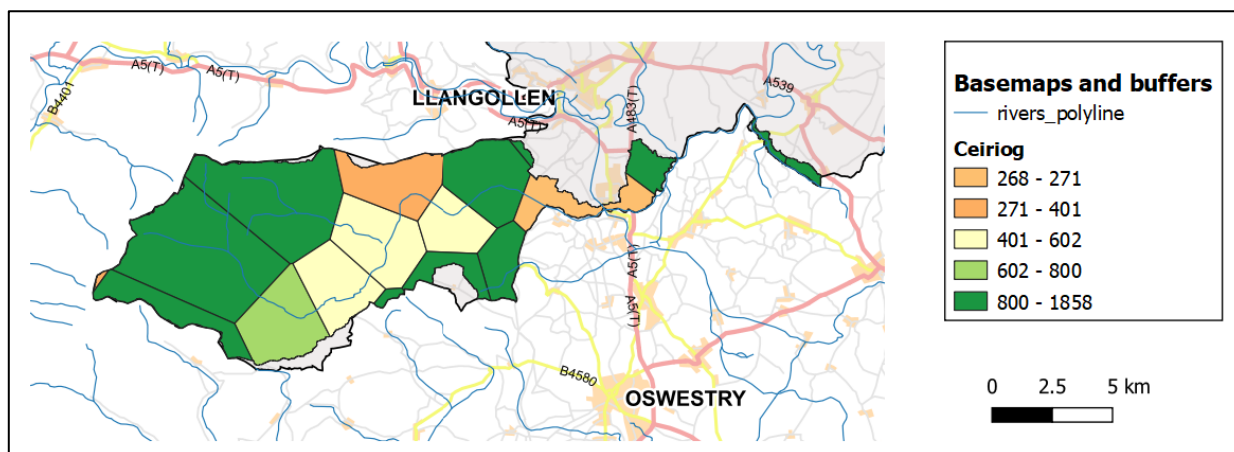
7.5 Dalgylch Ceiriog

7.5.1 Trosolwg Dalgylch Ceiriog

Mae dalgylch Ceiriog yn cynnwys ochr de orllewin a chyfran fach o'r de o CBS Wrecsam. Mae Dalgylch Ceiriog yn cynnwys ward Dyffryn Ceiriog a rhannau deheuol Gogledd Y Waun, De Y Waun ac Owrtyn a De Maelor. Mae'r dalgylch yn wledig yn bennaf ac mae'r rhan fwyaf o'r tir yn cael ei ddefnyddio ar gyfer amaeth. Mae canolfannau poblogaeth yn bennaf mewn nifer o bentrefi ar draws y ward.

7.5.2 Map Perygl Dalgylch Ceiriog

Mae'r map perygl o risg llifogydd cyfunol yn dangos nad oes yna ardaloedd llifogydd risg uchel yn bresennol yn Nalgylch Ceiriog. Fodd bynnag, mae risg llifogydd canolig a chymedrol yn bodoli. Mae'r risg yn canolbwyntio'n bennaf o amgylch llwybr llif yr Afon Ceiriog a ble mae yna boblogaeth pentref. Mae topograffi y tir yn chwarae ffactor allweddol yn y patrwm hwn. Mae'r canolfannau poblogaeth yn canolbwyntio'n bennaf ar waelod Dyffryn Ceiriog ble mae dŵr llifogydd o'r afon yn debyg o ledaenu. Yn ogystal, mae ymyl serth y dyffryn yn annog llawer o ddŵr ffo dŵr wyneb sy'n mynd i gyfeiriad yr afon ble mae poblogaeth y pentref wedi'i leoli'n bennaf.



Ffigur 8: Map o risg llifogydd ar draws rhan o'r Dalgylch Afon Ceiriog sy'n dod o fewn ffiniau CBS Wrecsam.

Mae'r map perygl wedi'i lunio yn defnyddio set data CaRR CNC o 2019 yn seiliedig ar safleoedd risg llifogydd cyfunol. Mae'r cwrs prif afonydd wedi'i gyflwyno ar frig y data hwn, ond dylid nodi nad yw cyrsiau dŵr cyffredin yn cael eu dangos ar y map hwn.

7.5.3 Cynllun Cyflawni Dalgylch Ceiriog

Mae Tabl 6 yn manylu'r camau bwriedig i reoli risg llifogydd o fewn Dalgylch Ceiriog dros oes y cynllun hwn. Mae camau wedi eu dyrannu gyda blaenoriaeth dangosol i sicrhau bod y wybodaeth gywir ar gael i wneud penderfyniadau priodol. Mae'r gallu i ymgymryd â'r camau hyn yn dibynnu ar gyllid priodol ar draws oes y cynllun i sicrhau bod adnoddau digonol ar gael i ymchwilio a gweithredu camau a nodwyd.

Tabl 6: Crynodeb o'r cynllun darparu dalgylch ar gyfer Dalgylch Afon Ceiriog.

Camau Dalgylch	Math o Fesur	Blaenoriaeth	Statws
L1.4 Cynnal gwaith ar amddiffynfeydd ac asedau presennol.	Atal	1	Parhaus
L2.1 Darparu sylw a mewnbwn i'r system gynllunio yn ystod pob cam (Lefel strategaeth i lawr i geisiadau cynllunio unigol) i sicrhau bod egwyddorion arweiniol FRM yn cael eu hystyried yn briodol.	Atal	1	Parhaus
L3.2 Nodi asedau risg uchel a pherchennog a nodi trefn archwilio a chynnal priodol.	Atal	1	Heb ddechrau
L4.1 Ymchwilio technolegau a systemau sydd ar gael i allu casglu gwybodaeth am ddigwyddiad llifogydd.	Paratoi	1	Parhaus
L4.3 Datblygu cysylltiadau gyda RMA arall i ddatblygu datrysiadau cyfannol i faterion llifogydd gan ddelio â holl ffynonellau llifogydd.	Atal	2	Heb ddechrau
L5.1 Nodi a hybu cynlluniau cydweithredol er budd risg llifogydd a'r amgylchedd naturiol, gan gymryd holl gyfleoedd i ddatblygu aml fuddion.	Atal	2	Parhaus
L6.2 Sicrhau cydymffurfiaeth gyda'r polisi ceuffos o fewn ceisiadau cynllunio a chaniatâd i sicrhau amddiffyn amgylcheddol a risg llifogydd.	Atal	1	Parhaus
L6.3 Cymryd pob cyfle i adfer cwrs dŵr ceuffos i sianeli agored naturiol.	Adfer	3	Parhaus
L8.3 Codi ymwybyddiaeth llifogydd o fewn y gymuned.	Paratoi	1	Parhaus
L8.4 Hybu'r defnydd o systemau Amddiffyn Eiddo.	Diogelu	2	Parhaus
L10.2 Gweithio gyda phartneriaid i gynnwys buddion rheoli risg llifogydd mewn prosiectau a chynlluniau amgylcheddol ehangach.	Atal	3	Parhaus

7.6 Dalgylch Clywedog

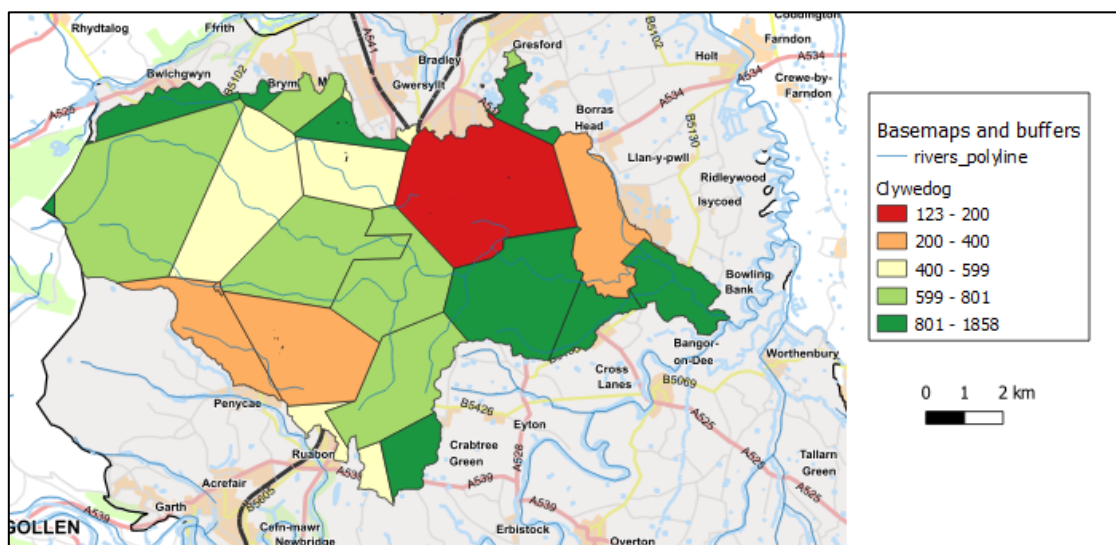
7.6.1 Trosolwg Dalgylch Clywedog

Mae Dalgylch Clywedog yn rhedeg ar draws canol y sir o'r gorllewin i'r dwyrain. Llednant amlwg yr Afon Clywedog yw'r Afon Gwenfro. Mae'r dalgylch hwn yn gymysgedd amrywiol o ardaloedd gwledig a phoblog. Mae ardaloedd o fewn Dalgylch Clywedog yn cynnwys Rhosnesni, Acton a Maesydre, Rhiwabon, Ponciau, Rhosllannerchrugog, Coedpoeth, de Brymbo, y mwyafrif o'r Mwynglawdd a rhan ogleddol Penycae a De Rhiwabon. Mae Dalgylch Clywedog hefyd yn cynnwys rhannau'r gorllewin a'r de o ward Holt a rhan ogleddol a dwyreiniol ward Marchwial.

2.6.2 Map Perygl Dalgylch Clywedog

Mae ffigwr 10 yn dangos bod y risg llifogydd uchaf yn Nalgylch Clywedog yng nghymuned Dinas Wrecsam. Mae hyn oherwydd bod yna boblogaeth fawr yn bresennol yn yr ardal hon a llawer o arwyneb anhydraidd sy'n cynhyrchu dŵr ffo. Mae yna hefyd nifer o gyrsgiau dŵr yn yr ardal hon sy'n cynhyrchu nifer o achosion o lifogydd.

Ardal amlwg arall o risg, fel y nodwyd yn Ffigwr 10, yw'r ardal o amgylch Rhosllannerchrugog. Hefyd mae hyn yn gallu cael ei briodoli i'r boblogaeth fawr mewn ardal fach. Fodd bynnag, fel gyda'r risgiau canolog a ddangosir yng nghymunedau Coedpoeth a New Broughton, mae gan y topograffi neu siâp y tir hefyd ran i'w chwarae. Mae hyn oherwydd bod drychiad y cymunedau hyn yn golygu eu bod yn nodweddiadol yn derbyn lefelau uwch o lawiad. Yn ogystal, mae'r pentrefi yn yr ardaloedd hyn yn nodweddiadol wedi eu hadeiladu yn dilyn amlinellau'r llethrau. Mae hyn yn gallu creu llawer o lifogydd dŵr wyneb fydd yn effeithio ar y tai isaf wrth i ddŵr deithio i lawr yr allt dros yr ardaloedd anrhydaidd a grëwyd gan y setliadau hyn.



Ffigwr 9: Map o risg llifogydd ar draws rhan o'r Dalgylch Afon Ceiriog sy'n dod o fewn ffiniau CBS Wrecsam.

Mae'r map perygl wedi'i lunio yn defnyddio set data CaRR CNC o 2019 yn seiliedig ar safleoedd risg llifogydd cyfunol. Mae'r cwrs prif afonydd wedi'i gyflwyno ar frig y data hwn, ond dylid nodi nad yw cyrsiau dŵr cyffredin yn cael eu dangos ar y map hwn.

7.6.3 Cynllun Cyflawni Dalgylch Clywedog

Mae Tabl 7 yn manylu'r camau bwriedig i reoli risg llifogydd o fewn Dalgylch Clywedog dros oes y cynllun hwn. Mae camau wedi eu dyrannu gyda blaenoriaeth dangosol i sicrhau bod y wybodaeth gywir ar gael i wneud penderfyniadau priodol. Mae'r gallu i ymgymryd â'r camau hyn yn dibynnu ar gyllid priodol ar draws oes y cynllun i sicrhau bod adnoddau digonol ar gael i ymchwilio a gweithredu camau a nodwyd.

Tabl 7: Crynodeb o'r cynllun darparu dalgyllch ar gyfer Dalgyllch Afon Clywedog.

Camau Dalgyllch	Math o Fesur	Blaenoriaeth	Statws
L3.2 Nodi asedau risg uchel a pherchennog a nodi trefn archwilio a chynnal priodol.	Atal	1	Parhaus
L3.3 Datblygu system i sbarduno a chofnodi archwiliadau ased ailadroddus, diffygion a chynnal a chadw.	Atal	2	Heb ddechrau
L1.1 Gwella dealltwriaeth o hydroleg dalgyllch	Paratoi	1	Heb ddechrau
L1.2 Datblygu modelau hydrolegol i wella dealltwriaeth o risg llifogydd	Paratoi	2	Heb ddechrau
L5.1 Nodi a hybu cynlluniau cydweithredol er budd risg llifogydd a'r amgylchedd naturiol, gan gymryd holl gyfleoedd i ddatblygu aml fuddion.	Atal	2	Heb ddechrau
L5.2 Ymchwilio mentrau dalgyllch ehangach i reoli risg llifogydd (rheoli tir, gwanhad llif llifogydd i fyny'r afon ac ati.)	Diogelu	2	Heb ddechrau
L6.3 Cymryd pob cyfle i adfer cwrs dŵr ceuffos i sianeli agored naturiol.	Adfer	3	Heb ddechrau
L9.2 Datblygu ymateb presennol a chynlluniau adfer i gynllunio ar gyfer ac ymateb i ddigwyddiadau llifogydd yn fwy effeithiol	Paratoi	2	Parhaus
L9.3 Ymchwilio dichonoldeb ar gyfer system rhybuddion llifogydd newydd.	Paratoi	2	Heb ddechrau
L9.4 Datblygu cyfleoedd i wella galluoedd rhagolygon llifogydd a rhybudd llifogydd.	Paratoi	3	Heb ddechrau
L11.1 Nodi prosiectau fforddiadwy a buddiol a chynigion fydd yn lleihau'r risg o lifogydd i bobl ac eiddo.	Diogelu	3	Heb ddechrau
L11.2 Datblygu cyfleoedd cyllid o ffynonellau allanol ac amgen i allu symud ymlaen gyda phrosiectau a rhaglenni.	Atal	2	Heb ddechrau
L1.3 Gweithio gydag RMA arall i gynyddu cyfleoedd cydweithio i ddeall risg llifogydd yn well.	Paratoi	3	Heb ddechrau
L4.3 Datblygu cysylltiadau gyda RMA arall i ddatblygu datrysiadau cyfannol i faterion llifogydd gan ddelfio â holl ffynonellau llifogydd.	Paratoi	3	Heb ddechrau
L5.3 Hybu dulliau rheoli ffynhonnell i fwyhau budd risg llifogydd a datblygiad amgylcheddol (SuDS)	Atal	1	Heb ddechrau
L8.3 Codi ymwybyddiaeth llifogydd o fewn y gymuned.	Paratoi	2	Heb ddechrau
L10.1 Gweithio gyda phartneriaid i wella gwydnwch o fewn y gymuned.	Paratoi	3	Heb ddechrau

7.7 Dalgyllch Canol Dyfrdwy

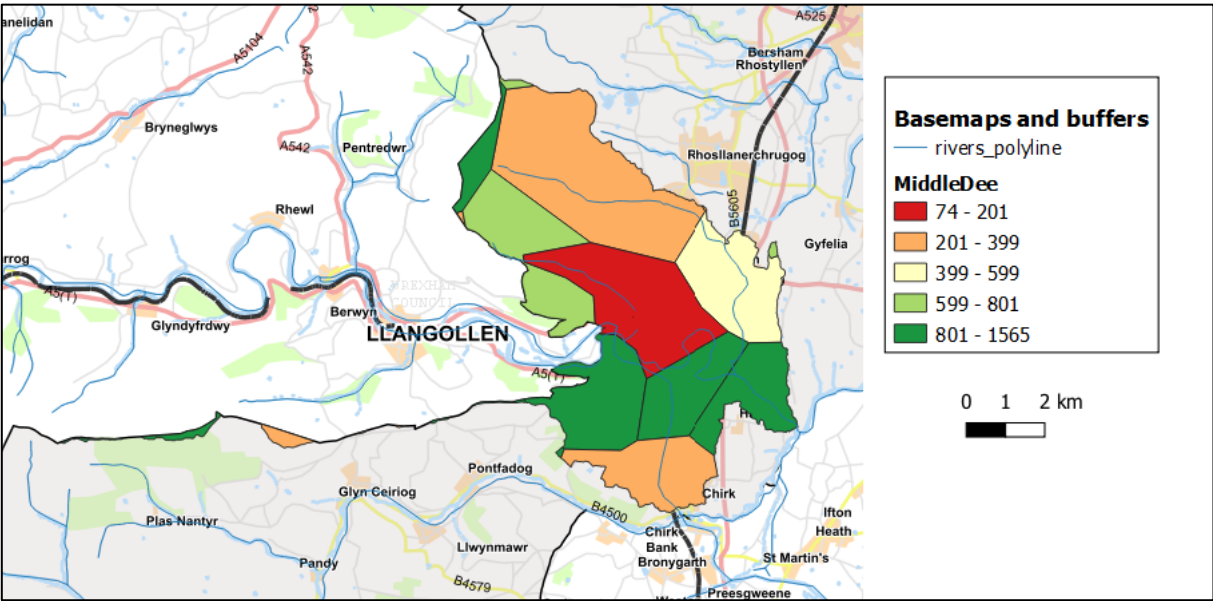
7.7.1 Trosolwg Dalgyllch Canol Dyfrdwy

Mae Bwrdeistref Sirol Wrecsam yn cynnwys rhan mwyaf dwyreiniol o ddalgyllch yr Afon Dyfrdwy. Yn y dalgyllch hwn, mae yna sawl cwrs dŵr cyffredin a phrif afon sy'n cyfrannu at lifogydd. Fodd bynnag, mae cyfanswm uchel o ddŵr wyneb hefyd yn fygythiad ychwanegol. Mae'r wardiau o fewn ffin y dalgyllch hwn yn cynnwys Gogledd y Waun, rhannau gogleddol De'r Waun, Penycae, Gorllewin Cefn, Dwyrain Cefn, Llangollen Gwledig, Gogledd Acrefair a'r mwyafrif o ward Penycae a De Rhiwabon.

7.7.2 Map Peryglon Dalgylch Canol Dyfrdwy

Mae'r perygl llifogydd yn ardal Dalgylch Canol Dyfrdwy yn bennaf o amgylch y cyrsiau dŵr. Fel y dangosir yn ffigwr 11, mae'r cyrsiau dŵr hyn yn cael eu hystyried fel prif afonydd yn bennaf. Er mai nid CBS Wrecsam yw'r RMA gyda'r cyfrifoldeb i reoli'r perygl llifogydd mewn ffordd ataliol, bydd adnoddau'r cyngor yn cael eu defnyddio yn yr ymatebion ble bydd yna risg i fywyd.

Mae Ffigwr 11 yn dangos bod y risg mwyaf yn ardal Cefn Mawr ac Acrefair. Mae hyn oherwydd bod nifer o gyrsgiau dŵr yn tramwyo drwy'r gymuned hon sy'n geuffosydd yn bennaf. Mae hyn yn gallu achosi materion pan fydd llif y dŵr yn fwy na gallu'r ceuffosydd, neu ble mae'r ceuffosydd wedi blocio. Mae'r gymuned hon hefyd yn wynebu peryglon o ddŵr wyneb. Mae hyn oherwydd bod y cymunedau wedi eu hadeiladu'n agos ac mae'r dŵr yn aml yn cael ei arllwys i lawr ffyrdd i eiddo.



Ffigwr 10: Map o risg llifogydd ar draws rhan o'r Dalgylch Afon Dyfrdwy sy'n dod o fewn ffiniau CBS Wrecsam. Mae'r map perygl wedi'i lunio yn defnyddio set data CaRR CNC o 2019 yn seiliedig ar safleoedd risg llifogydd cyfunol. Mae'r cwrs prif afonydd wedi'i gyflwyno ar frig y data hwn, ond dylid nodi nad yw cyrsiau dŵr cyffredin yn cael eu dangos ar y map hwn.

7.7.3 Cynllun Cyflawni Dalgylch Canol Dyfrdwy

Mae Tabl 8 yn manylu'r camau bwriedig i reoli risg llifogydd o fewn Dalgylch Canol Dyfrdwy dros oes y cynllun hwn. Mae camau wedi eu dyrannu gyda blaenoriaeth dangosol i sicrhau bod y wybodaeth gywir ar gael i wneud penderfyniadau priodol. Mae'r gallu i ymgymryd â'r camau hyn yn dibynnu ar gyllid priodol ar draws oes y cynllun i sicrhau bod adnoddau digonol ar gael i ymchwilio a gweithredu camau a nodwyd.

Tabl 8: Crynodeb o'r cynllun darparu dalgylch ar gyfer Dalgylch Canol Dyfrdwy.

Camau Dalgylch	Math o Fesur	Blaenoriaeth	Amser	Statws
L3.2 Nodi asedau risg uchel a pherchennog a nodi trefn archwilio a chynnal priodol.	Atal	1	2024 - 2029	Parhaus
L3.3 Datblygu system i sbarduno a chofnodi archwiliadau ased ailadroddus, diffygion a chynnal a chadw.	Atal	2	2024 - 2029	Heb ddechrau
L1.3 Gweithio gydag RMA arall i gynyddu cyfleoedd cydweithio i ddeall risg llifogydd yn well.	Paratoi	3	2024 - 2029	Heb ddechrau

L1.2 Datblygu modelau hydrolegol i wella dealltwriaeth o risg llifogydd	Paratoi	2	2024 - 2029	Heb ddechrau
L5.2 Ymchwilio mentrau dalgyllch ehangach i reoli risg llifogydd (rheoli tir, gwanhad llif llifogydd i fynyr afon ac ati.)	Diogelu	3	2024 - 2029	Heb ddechrau
L8.3 Codi ymwybyddiaeth llifogydd o fewn y gymuned.	Paratoi	2	2024 - 2029	Heb ddechrau
L10.1 Gweithio gyda phartneriaid i wella gwydnwch o fewn y gymuned.	Paratoi	2	2024 - 2029	Heb ddechrau

7.8 Dalgyllch Dyfrdwy Isaf

7.8.1 Trosolwg Dalgyllch Dyfrdwy Isaf

Mae Dalgyllch Dyfrdwy Isaf yn cynrychioli rhan isaf Dalgyllch Afon Dyfrdwy. Mae'r dalgyllch wedi'i leoli'n bennaf yn rhan ddwyreiniol a gogleddol CBS Wrecsam. Mae Dalgyllch Dyfrdwy Isaf yn cynnwys rhannau o wardiau'r Orsedd, Holt, Bangor Is-y-Coed, Marchwail, rhan ogleddol Llai, rhan gogledd orllewin Owrtyn a De Maelor a rhan de ddwyrain o Benycae a De Rhiwabon. Mae'r dalgyllch yn wledig yn bennaf gyda rhai setliadau pentrefi mawr fel Bangor-Is-y-Coed, Holt, Burton a'r Orsedd. Mae'r dalgyllch hwn hefyd yn cynnwys ochr ddwyreiniol Ystâd Ddiwydiannol Wrecsam.

7.8.2 Map Peryglon Dalgyllch Dyfrdwy Isaf

Roedd Dalgyllch Dyfrdwy Isaf wedi dioddef llifogydd yn aml gan mai dyma ble mae'r mwyafrif o orlifdir Afon Dyfrdwy wedi'i leoli. Fodd bynnag, mae'r risg o lifogydd yn gysylltiedig ag ardaloedd poblogaeth yn bennaf. Yn fwyaf amlwg, mae cymuned Bangor-Is-y-Coed â'r risg uchaf o lifogydd yn y dalgyllch hwn. Mae llifogydd yn y gymuned hon yn bennaf oherwydd agosrwydd at yr Afon Dyfrdwy a lleoliad y gorlifdir. Fodd bynnag, mae gan lifogydd dŵr wyneb hefyd y potensial i effeithio ar y gymuned hon oherwydd y nifer o eiddo a leolir mewn ardal mor fach.

Hefyd, nodir bod ardaloedd uwch o risg llifogydd yn bresennol yng nghymunedau'r Orsedd a Burton ac yn Llan-y-Pwll. Mae'r ardaloedd hyn hefyd yn bennaf mewn perygl o lifogydd dŵr wyneb.

L4.1 Ymchwilio technolegau a systemau sydd ar gael i allu casglu gwybodaeth am ddigwyddiad llifogydd.	Paratoi	1	Parhaus
L4.3 Datblygu cysylltiadau gyda RMA arall i ddatblygu datrysiadau cyfannol i faterion llifogydd gan ddelio â holl ffynonellau llifogydd.	Atal	2	Heb ddechrau
L5.1 Nodi a hybu cynlluniau cydweithredol er budd risg llifogydd a'r amgylchedd naturiol, gan gymryd holl gyfleoedd i ddatblygu aml fuddion.	Atal	2	Parhaus
L7.2 Fel bo'n briodol, gweithio gyda RMA arall i roi gwybod am ddigwyddiadau llifogydd o fewn y fwrdeistref sirol a rhannu gwybodaeth.	Adfer ac Adolygu	1	Parhaus
L8.1 Darparu canllawiau a gwybodaeth i gynyddu gwybodaeth a dealltwriaeth o rolau a chyfrifoldebau risg llifogydd i leihau'r risg o lifogydd yn y dyfodol.	Paratoi	2	Parhaus
L8.2 Hybu defnydd cymunedol o wasanaethau rhybudd a rhagolygon llifogydd sydd ar gael.	Paratoi	3	Heb ddechrau
L8.3 Codi ymwybyddiaeth llifogydd o fewn y gymuned.	Paratoi	1	Parhaus
L8.4 Hybu'r defnydd o systemau Amddiffyn Eiddo.	Diogelu	2	Parhaus
L9.1 Ymgysylltu â'r gymuned i sefydlu cynllun llifogydd cymunedol. Annog preswylwyr i baratoi eu cynllun llifogydd unigol eu hunain.	Paratoi	3	Cwblhawyd
L9.2 Datblygu ymateb presennol a chynlluniau adfer i gynllunio ar gyfer ac ymateb i ddigwyddiadau llifogydd yn fwy effeithiol.	Paratoi	2	Parhaus
L10.1 Gweithio gyda phartneriaid i wella gwydnwch o fewn y gymuned.	Paratoi	3	Parhaus
L10.2 Gweithio gyda phartneriaid i gynnwys buddion rheoli risg llifogydd mewn prosiectau a chynlluniau amgylcheddol ehangach.	Atal	3	Parhaus

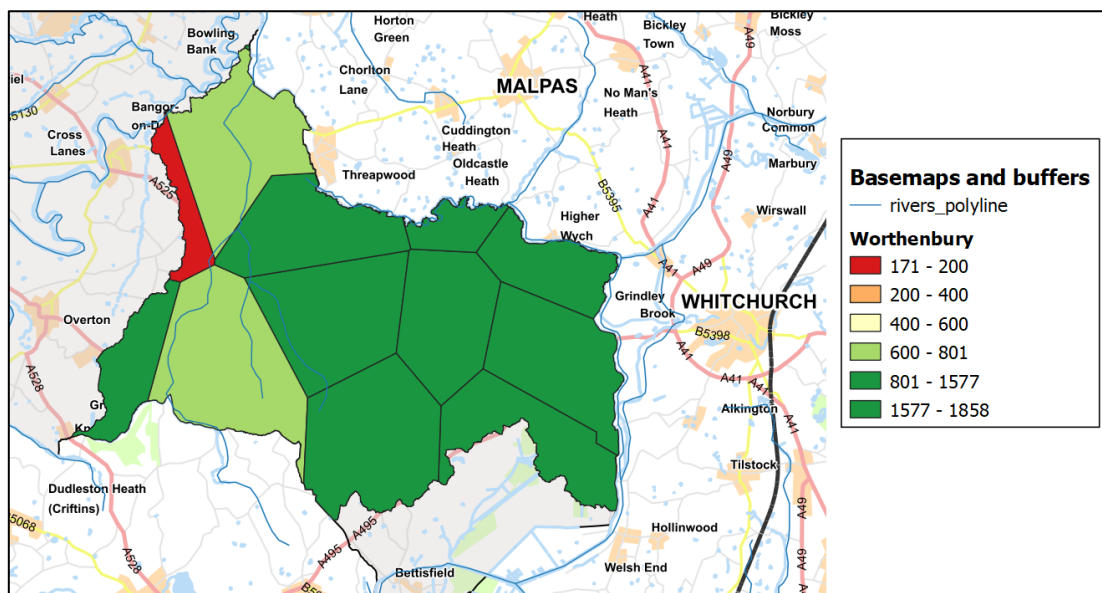
7.9 Dalgylch Wrddymbre

7.9.1 Dalgylch Wrddymbre

Mae'r Dalgylch Wrthymbre yn cynrychioli'r arwynebedd tir yn ne ddwyrain y sir. Mae'n cynnwys wardiau Bronington a Hammer, rhan ddwyreiniol Bangor Is-y-Coed a rhannau canol i'r dwyrain o Owrtyn a De Maelor. Mae'r ardal hon yn wledig yn bennaf gydag ychydig iawn o ardaloedd adeiledig.

7.9.2 Map Perygl Dalgylch Wrthymbre

Mae Ffigwr 13 yn dangos bod risg llifogydd Dalgylch Wrthymbre yn isel. Mae risg llifogydd uwch yn gysylltiedig â llifogydd prif afon o'r cyrsiau dŵr o fewn y dalgylch. Er bod y risg hwn yn isel, bydd llifogydd yn cael eu hymchwilio pan adroddir i'r Tîm Rheoli Dŵr a Llifogydd.



Ffigur 12: Map o risg llifogydd ar draws rhan o'r Dalgylch Wrthymbre sy'n dod o fewn ffiniau CBS Wrecsam.

Mae'r map perygl wedi'i lunio yn defnyddio set data CaRR CNC o 2019 yn seiliedig ar safleoedd risg llifogydd cyfunol. Mae'r cwrs prif afonydd wedi'i gyflwyno ar frig y data hwn, ond dylid nodi nad yw cyrsiau dŵr cyffredin yn cael eu dangos ar y map hwn.

7.9.3 Cynllun Darparu Dalgylch Wrthymbre

Mae Tabl 10 yn manylu'r camau bwriedig i reoli risg llifogydd o fewn Dalgylch Wrthymbre dros oes y cynllun hwn. Mae camau wedi eu dyrannu gyda blaenoriaeth dangosol i sicrhau bod y wybodaeth gywir ar gael i wneud penderfyniadau priodol. Mae'r gallu i ymgymryd â'r camau hyn yn dibynnu ar gyllid priodol ar draws oes y cynllun i sicrhau bod adnoddau digonol ar gael i ymchwilio a gweithredu camau a nodwyd.

Tabl 10: Crynodeb o'r cynllun darparu dalgylch ar gyfer Wrthymbre.

Camau Dalgylch	Math o Fesur	Blaenoriaeth	Statws
L1.4 Cynnal gwaith ar amddiffynfeydd ac asedau presennol.	Atal	1	Parhaus
L2.1 Darparu sylw a mewnbwn i'r system gynllunio yn ystod pob cam (Lefel strategaeth i lawr i geisiadau cynllunio unigol) i sicrhau bod egwyddorion arweiniol FRM yn cael eu hystyried yn briodol.	Atal	1	Parhaus
L2.3 Datblygu a gweithredu system ar gyfer ymateb i ymgynghoriadau cynllunio a chymeradwyo cyflwyniadau system draenio dŵr wyneb.	Atal	1	Heb ddechrau
L5.1 Nodi a hybu cynlluniau cydweithredol er budd risg llifogydd a'r amgylchedd naturiol, gan gymryd holl gyfleoedd i ddatblygu aml fuddion.	Atal	2	Parhaus
L7.1 Fel bo'r angen, ymchwilio achosion llifogydd fel yr adroddir i'r Awdurdod.	Adfer ac Adolygu	1	Parhaus
L8.3 Codi ymwybyddiaeth llifogydd o fewn y gymuned.	Paratoi	1	Parhaus
L8.4 Hybu'r defnydd o systemau Amddiffyn Eiddo.	Diogelu	2	Parhaus
L10.1 Gweithio gyda phartneriaid i wella gwydnwch o fewn y gymuned.	Paratoi	3	Parhaus
L10.2 Gweithio gyda phartneriaid i gynnwys buddion rheoli risg llifogydd mewn prosiectau a chynlluniau amgylcheddol ehangach.	Atal	3	Parhaus

8. Asesiad Amgylcheddol

Bydd gweithredu'r FRMP yn rhoi cyfle i wella'r amgylchedd naturiol ar draws holl CBS Wrecsam yn ogystal â lleihau'r perygl o lifogydd. Bydd hyn yn gwella'r amgylchedd ar gyfer preswylwyr a busnesau ynghyd â chynyddu'r nifer o gynefinoedd a chyfrannu at wella bioamrywiaeth.

Mae asesiadau wedi eu cynnal ynghyd â datblygu FRMP i gymryd i ystyriaeth yr amgylchedd o fewn ardal yr awdurdod lleol. Mae'r asesiadau amgylcheddol yn ystyried ac yn cofnodi sut mae'r FRMP yn cyfrannu at gyflawni'r amcanion amgylcheddol ehangach.

8.1. Asesiad Amgylcheddol Strategol

Mae'r Asesiad Amgylcheddol Strategol (AAS) yn ofyniad statudol Cyfarwyddeb AAS yr Undeb Ewropeaidd. Mae'n cynnwys gwerthuso'r effeithiau amgylcheddol posibl - cadarnhaol a negyddol - cynlluniau, rhaglenni neu strategaethau fel y gellir eu cymryd i ystyriaeth cyn cael eu cymeradwyo neu eu mabwysiadu'n ffurfiol. Gan fod FRMP yn ddogfen statudol, mae'n destun y broses AAS.

Mae'r AAS ar gael fel dogfen ar wahân i gydfynd â'r adroddiad hwn.

8.2. Asesiad Rheoliadau Cynefinoedd

Mae'r Asesiad Rheoliadau Cynefinoedd (HRA) yn ddogfen a ddyluniwyd i brofi a allai'r FRMP niweidio'r nodweddion dynodedig yn sylweddol ar safle a ddiogelir gan gyfraith Ewropeaidd. Mae'r HRA yn ddogfen ar wahân fydd yn cydfynd â'r adroddiad hwn.

8.3. Asesiad Cyfarwyddeb Fframwaith Dŵr

Mae'r Cyfarwyddeb Fframwaith Dŵr (CFfD) yn ddarn allweddol o ddeddfwriaeth Ewropeaidd sy'n cynnwys gofyniad cyfreithiol i wella iechyd ansoddol a meintiol amgylchedd y dŵr. Mae hyn yn cynnwys ein hafonydd, arfordiroedd, aberoedd, llynnoedd, dŵr daear a chamlesi. O dan y CFfD, mae angen cynllun rheoli ar gyfer Rhanbarth Basn Afon. Mae Cyfoeth Naturiol Cymru ac Asiantaeth yr Amgylchedd yn gyfrifol am gyhoeddi'r cynlluniau hyn.

Mae cynlluniau Rheoli Basn Afon (CRhBA) yn disgrifio'r heriau sy'n bygwth yr amgylchedd dŵr yn nalgylch yr afon a orchuddir a sut y gellir rheoli ac ariannu'r heriau hyn. Mae CBS Wrecsam yn dod o fewn yr RBMP ar gyfer dalgylch Afon Dyfrdwy a dalgylch Afon Hafren.

Mae Tabl 11 yn dangos sut mae'r FRMP wedi ystyried yr amcanion amgylcheddol a amlinellwyd yn RBMO Afon Dyfrdwy ac Afon Hafren.

Tabl 11: Crynodeb o'r amcanion a ystyriwyd yn erbyn amcanion amgylcheddol RBMP Afon Dyfrdwy ac Afon Hafren.

Rhif Gweithredu Bwrdeistref	Amcanion Cynllun Rheoli Risg Llifogydd	RBMP Perthnasol	Sut Mae'n Ystyried y Cynllun Rheoli Basn Afon
L1.3	Gweithio gydag RMA arall i gynyddu cyfleoedd cydweithio i ddeall risg llifogydd yn well.	Dyfrdwy a Hafren	Bydd CBS Wrecsam yn gweithio gyda Dŵr Cymru i nodi cyfleoedd i leihau faint o ddŵr wyneb sy'n achosi gorlwytho hydrologig i systemau carthffosiaeth cyfunol. Drwy leihau'r gorlwytho hwn, gobeithio y bydd yna ostyngiad yn yr achosion o CSO wedi'i ryddhau ac felly gostyngiad yn y llygredd yn yr amgylchedd dŵr.

L1.4	Cynnal gwaith ar amddiffynfeydd ac asedau presennol.	Dyfrdwy a Hafren	Mae CBS Wrecsam yn cynnal archwiliadau rheolaidd ar asedau. Yn ystod yr archwiliadau hyn, mae presenoldeb unrhyw rywogaethau ymledol yn cael ei nodi ac adroddir arnynt.
L5.1	Nodi a hybu cynlluniau cydweithredol er budd risg llifogydd a'r amgylchedd naturiol, gan gymryd holl gyfleoedd i ddatblygu aml fuddion.	Dyfrdwy a Hafren	Mae CBS Wrecsam yn bwriadu defnyddio rheolaeth llifogydd naturiol ble bo'n bosibl i ddarparu'r Cynllun Rheoli Risg Llifogydd. Mae hwn yn fesur lliniaru llifogydd a fydd yn canolbwyntio'n helaeth ar y budd i'r amgylchedd naturiol. Bydd llawer o fesurau NFM yn helpu i hybu bioamrywiaeth.
L5.3	Hybu dulliau rheoli ffynhonnell i fwyhau budd risg llifogydd a datblygiad amgylcheddol (SuDS).	Dyfrdwy a Hafren	Bydd CBS Wrecsam yn gorfodi cynnwys SuDS ar bob ailddatblygiad newydd drwy swyddogaeth SAB o'r LLFA. Bydd hyn yn hybu dyluniad sensitif i ddŵr yn ein mannau trefol a lleihau effaith pobl ar yr amgylchedd dŵr. Mae SuDS hefyd yn helpu i hybu bioamrywiaeth o fewn ein hardaloedd trefol. Mae hyn oherwydd y gallan nhw greu coridorau bywyd gwyllt sy'n cysylltu'r mannau gwyrdd ynysig yn aml yn ein hardaloedd trefol.
L6.1	Ffurfioli a hybu'r polisi cyrsiau dŵr cyffredin, a gymeradwywyd fel rhan o'r LFRMS.	Dyfrdwy a Hafren	Mae CBS Wrecsam yn bwriadu lleihau addasiadau pellach i'r llif naturiol a chyflwr glannau holl gyrsiau dŵr drwy beidio gosod ceuffos ar gyrsiau dŵr ble mae dulliau amgen ar gael. Bydd hyn yn cael ei wneud drwy ein rôl Cydsynio Cwrs Dŵr Cyffredin. Ble bo'n bosibl, mae CBS Wrecsam yn dymuno archwilio'r posibilrwydd o gael gwared ar gyrsiau dŵr o geuffosydd.
L10.1	Gweithio gyda phartneriaid i wella gwydnwch o fewn y gymuned.	Dyfrdwy a Hafren	Mae CBS Wrecsam yn gobeithio gwella holl agweddau gwydnwch. Fodd bynnag, dylid gosod ffocws penodol ar wydnwch i lifogydd ble gallai canlyniad ryddhau llygredd i'r amgylchedd dŵr. Meysydd penodol i'w targedu fyddai dŵr gwastraff a llygredd amaethyddol drwy gydlyn gyda'n sefydliadau partner, Dŵr Cymru a Chyfoeth Naturiol Cymru.

9. Ymgynghoriad Cyhoeddus

Bydd yr ymgynghoriad cyhoeddus yn cael ei gynnal rhwng 9 Ionawr 2024 – 16 Chwefror 2024 rhwng aelodau o'r cyhoedd, Awdurdodau Rheoli Risg eraill sy'n cynnwys LLFA cyfagos, DCWW a Chyfoeth Naturiol Cymru. Yna bydd y cynllun terfynol yn cael ei boblogi a'i gyflwyno i'r Bwrdd Gweithredol yn dilyn unrhyw newidiadau a wnaed o ganlyniad i'r ymgynghoriad.

10. Monitro ac adolygu

Bydd y camau a restrwyd yn y cynllun yn cael eu hadolygu'n flynyddol yn unol â cheisiadau ar gyfer arian grant FCERM gan Lywodraeth Cymru. Mae hyn oherwydd y bydd cyllid yn cael ei ddefnyddio'n flynyddol i weithredu pob rhan o'r cynllun. Mae gwaith bwriedig yn cael ei gyfiawnhau ar gyfer Llywodraeth Cymru ac Aelod Arweiniol Adran Amgylcheddol a Thechnegol CBS Wrecsam.

Er gwaethaf yr uchod, mae'n bwysig nodi bod llifogydd yn gallu effeithio ar gymunedau gwahanol mewn ffyrdd gwahanol rhwng digwyddiadau llifogydd. Mae hyn yn golygu efallai y bydd yna ychwanegiadau ad hoc i'r camau a gynlluniwyd os canfyddir gwaith brys drwy ymchwiliadau llifogydd.

Bydd yr adolygiad nesaf o'r FRMP yn cael ei gynnal yn 2030.

Atodiadau

Atodiad 1: Mesurau LFRMS a Gysylltir i Gategoriâu Diffiniedig

Atal

- **L1.** Gwella lefel y ddealltwriaeth o risg llifogydd lleol a hybu dull strategol ar gyfer rheoli risg llifogydd o fewn Awdurdod Llifogydd Lleol Arweiniol, Partneriaid a Rhanddeiliaid Risg Llifogydd;
- **L2.** Hybu cynllun datblygu a dull rheoli llwyddiannus ar gyfer materion risg llifogydd lleol i fynd i'r afael â materion trefol, gwydnwch, dyluniad sensitif i ddŵr a systemau draenio cynaliadwy.
- **L3.** Sefydlu cofrestr rheoli asedau effeithiol sy'n cynnwys strwythurau penodedig a dull seiliedig ar risg i amserlenni cynnal a chadw.
- **L5.** Hybu a datblygu sgôp ar gyfer dulliau naturiol i reoli risg llifogydd a rheoli defnydd tir, fel bod mesurau rheoli ffynhonnell, gwanhad llifogydd a storio (systemau draenio cynaliadwy) yn cael eu defnyddio i leihau dŵr wyneb ffo.
- **L6.** Mabwysiadu dull polisi heb geuffos ar gyfer cyrsiau dŵr cyffredin
- **L11** Canfod prosiectau a rhaglenni sy'n fforddiadwy ac yn gwneud y mwyaf o gyllid cyfalaf gan ffynonellau allanol.

Diogelu

- **L3.** Sefydlu cofrestr rheoli asedau effeithiol sy'n cynnwys strwythurau penodedig a dull seiliedig ar risg i amserlenni cynnal a chadw.
- **L5.** Hybu a datblygu sgôp ar gyfer dulliau naturiol i reoli risg llifogydd a rheoli defnydd tir, fel bod mesurau rheoli ffynhonnell, gwanhad llifogydd a storio (systemau draenio cynaliadwy) yn cael eu defnyddio i leihau dŵr wyneb ffo.
- **L10.** Cynyddu cyfleoedd ar gyfer gweithio mewn partneriaeth o fewn yr LLFA, partneriaid risg llifogydd a rhanddeiliaid.
- **L11.** Canfod prosiectau a rhaglenni sy'n fforddiadwy ac yn gwneud y mwyaf o gyllid cyfalaf gan ffynonellau allanol.

Paratoi

- **L1.** Gwella lefel y ddealltwriaeth o risg llifogydd lleol a hybu dull strategol ar gyfer rheoli risg llifogydd o fewn Awdurdod Llifogydd Lleol Arweiniol, Partneriaid a Rhanddeiliaid Risg Llifogydd;
- **L3.** Sefydlu cofrestr rheoli asedau effeithiol sy'n cynnwys strwythurau penodedig a dull seiliedig ar risg i amserlenni cynnal a chadw.
- **L4.** Casglu gwybodaeth digwyddiadau llifogydd yn effeithiol drwy ddefnyddio systemau gwybodaeth daearyddol a chronfeydd data i nodi a blaenoriaethu ffynonellau a chanlyniadau risg llifogydd o fewn cymunedau.
- **L8.** Hybu lefel uwch o gadernid cymunedol, ymwybyddiaeth a pharodrwydd sy'n annog cynnal asedau ac amddiffynfeydd llifogydd sy'n eiddo preifat yn rhagweithiol a chyfrifol.
- **L9.** Gwella'r ymateb ac adfer i ddigwyddiadau llifogydd gan sefydliadau ymateb brys, unigolion a busnesau.
- **L10** Cynyddu cyfleoedd ar gyfer gweithio mewn partneriaeth o fewn yr LLFA, partneriaid risg llifogydd a rhanddeiliaid.
- **L11** Canfod prosiectau a rhaglenni sy'n fforddiadwy ac yn gwneud y mwyaf o gyllid cyfalaf gan ffynonellau allanol.

Adfer / Adolygu

- **L2.** Hybu cynllun datblygu a dull rheoli llwyddiannus ar gyfer materion risg llifogydd lleol i fynd i'r afael â materion trefol, gwydnwch, dyluniad sensitif i ddŵr a systemau draenio cynaliadwy.
- **L4.** Casglu gwybodaeth digwyddiadau llifogydd yn effeithiol drwy ddefnyddio systemau gwybodaeth daearyddol a chronfeydd data i nodi a blaenoriaethu ffynonellau a chanlyniadau risg llifogydd o fewn cymunedau.
- **L7.** Ymchwilio digwyddiadau llifogydd
- **L10** Cynyddu cyfleoedd ar gyfer gweithio mewn partneriaeth o fewn yr LLFA, partneriaid risg llifogydd a rhanddeiliaid.
- **L11** Canfod prosiectau a rhaglenni sy'n fforddiadwy ac yn gwneud y mwyaf o gyllid cyfalaf gan ffynonellau allanol.